



CHUNGNAM SOCIAL ECONOMY

CSR FORUM

충남 사회적경제 CSR 포럼

충남의 CSR 현황과 활성화 방안

2023. 7. 5.(수) 소셜캠퍼스 온 충남 & 유튜브 Live



청운대학교 산학협력단
Chungwoon University Industry-Academy Cooperation Foundation



충남사회적경제지원센터
CHUNGNAM SOCIAL ECONOMY CENTER



충남의 CSR 현황과 활성화 방안

2023. 7. 5.(수) 소셜캠퍼스 온 충남 & 유튜브 Live



시작하며

충남 사회적경제 CSR 포럼은 기업의 사회적 책임(Corporate Social Responsibility)의 한 방향으로 사회적경제와의 접점을 살펴보고, 사회적경제와의 CSR 활동과 성과를 더욱 확산시키는 것을 여러분들과 함께 고민하고자 개최하게 되었습니다.

포럼을 통해, 사회적경제와 함께 진행된 다양한 CSR 활동과 성과가 알려져서, 더 많은 후원기업들과, 사회적경제기업들이 함께 사회적 가치를 창출해내길 기대합니다.

포럼의 목적

- 가. 전국 및 지역의 우수사례 학습을 통한 CSR 관련 인사이트(Insight) 찾기
- 나. 기업의 사회공헌 활동과 충남 사회적경제와의 연계 방안 모색

프로그램

| 시간 | 내용 | | | 진행 |
|-------------|------------|----------------|---|--------------------|
| 15:00~15:05 | 개회 | | | 사회: 신병철 책임 |
| 15:05~15:45 | 1부 | 1 | CSR 개념과 제도설명 -충남의 CSR 현황 및 문제점 | 이홍택 박사 (충남연구원) |
| | | 2 | 협력사가 바라보는 매력적인 CSR 요소 왜 사회적경제(사회적가치)인가? | 정창래 매니저 (SKC&C) |
| 15:45~16:00 | 휴식 | | | |
| 16:00~16:40 | 주제 발표 | 3 | JB벤처스 CSR 우수사례 임팩트투자자 CSR | 유상훈 대표 (JB벤처스) |
| | | 4 | CSR 사업유치를 위한 기업의 노력 누구와 어떻게 왜 접점을 만들었는가? | 김용빈 대표 (해피캔버스) |
| 16:40~16:50 | 휴식 | | | |
| 16:50~17:30 | 2부 패널토론 | 질의응답 및 패널토론 진행 | | 발표자, 사회자 |
| 17:30~ | 폐회 | | | |



주제발표 자료

#1

CSR 개념과 제도,
충남의 CSR 현황과 문제점

충남연구원 이홍택 박사

충남 사회적경제조직과 기업의 사회적책임활동 연계협력 활성화 방안

이홍택 박사 (충남연구원)

2023. 7. 5(수)



목 차

3



개요

1. CSR의 개념 및 유형
2. 사회적경제와 CSR의 협력 필요성
3. CSR 협력 사례

11



CSR협력 상호인식 및 정책수요

1. 조사개요
2. CSR 협력에 대한 상호인식 및 정책수요
3. CSR 협력에 대한 주체별 의견

23



CSR 연계협력 촉진 방안

1. 기본방향
2. CSR 연계협력사업 발굴·운영 방안
3. 지원체계 구축 방안
4. 제도적 기반 확충 방안

I

개요

1. CSR의 개념과 유형
2. 사회적경제와 CSR 협력의 필요성
3. CSR 협력 사례

1. CSR의 개념과 유형

CSR(Corporate Social Responsibility, 기업의 사회적 책임)

기업이 사회의 한 구성원으로서 이윤추구 외에 자신의 자원을 활용하여 사회 제반 문제들을 해결하고 보다 나은 사회를 만들기 위해 이바지 하는 것

***넓은의미로는**

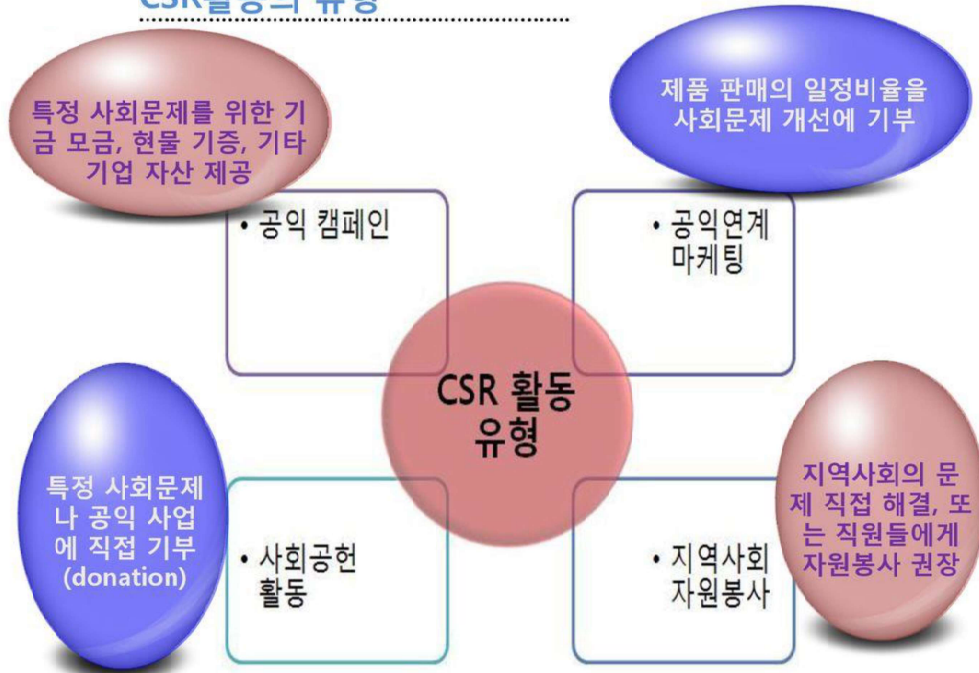
이윤의 극대화를 위한 '경제적 책임', 윤리경영을 위한 '법적·윤리적 책임', 사회공헌을 위한 '자선적 책임'을 포함

... CSR(Corporate Social Responsibility, 기업의 사회적 책임)이란 ?



1. CSR의 개념과 유형

CSR활동의 유형



충청남도 사회적경제조직과 기업 CSR의 연계협력 활성화 방안 5

2. 사회적경제와 CSR 협력의 필요성

필요성

기업 CSR 활동의 효과성 극대화와 함께 사회적경제조직의 지속가능한 성장 기반을 마련하기 위해서는 사회적경제와 CSR의 적극적인 연계협력이 긴요

기업 CSR의 당면과제

- CSR을 단순 기부활동으로 인식하는 분위기(동정 → 문제해결)
- CSR 활동에 대한 낮은 체감도와 접근성 부족
- CSR 사업에 대한 부정적 시각(이벤트성, 일회성 등 비판)
- 기업전략과 CSR 활동의 융합 미흡
- CSR 활동에 대한 평가 및 환류 체계 부족

사회적경제조직의 당면과제

- 양적성장(2012년 182개 2020년 1081개)에 비해 질적성장 미비
- 기업당 평균매출액 2.5억원, 평균종사자수 1.6명~11.9명으로 영세한 기업규모
- 수공업 방식의 높은 의존성으로 인한 성장기반 부족 (사회적기업(55.5%), 마을기업(60.6%), 협동조합(62.2%))
- 기업의 영세성으로 인한 투자여력 부족으로 인해, 생산, 유통 설비 구축의 어려움 존재

기업의 CSR 활동과 사회적경제조직의 사업분야가 유사한 만큼, 연계협력을 통한 시너지 창출 가능

도내 사회적경제와 기업 CSR의 현실과 문제점을 파악하고 상호간의 CSR에 대한 인식과 수요를 확인하여 CSR 연계협력 활성화 방안을 강구 필요

충청남도 사회적경제조직과 기업 CSR의 연계협력 활성화 방안 6

3. CSR 협력사례

■ The Boeing Company와 Pioneer Human Services

- Pioneer Human Services는 미국 워싱턴주에 위치한 비영리 사회적기업으로서, 출소자들에게 치료, 주택, 직업기술, 제조업 등을 위한 서비스 제공
- PHS는 사회 복지 프로그램을 지원하는 데 도움이 되는 제조, 유통, 식품, 건축 등 비즈니스를 운영하면서, 종사자들의 경력을 위한 (근로) 훈련, 직업 경험을 제공
- 성공의 비결은 보잉사가 사회공헌 차원에서 PHS와 장기 부품공급 계약을 체결
 - 보잉사는 부품의 생산에 필요한 원자재, 시설장비, 기술 등을 지원하고, PHS가 생산한 부품을 구매



충청남도 사회적경제조직과 기업 CSR의 연계협력 활성화 방안 7

3. CSR 협력사례

연구개요 I

■ BEN & JERRY와 Juma Ventures의 사례

- Juma Ventures(이하 주마)는 청소년들에게 일자리를 제공할 목적으로 사업을 운영하는 비영리 사회적기업
- 취약계층 청소년들이 일을 통하여 수입을 얻고, 자신들의 수입을 관리하는 능력뿐만 아니라, 책임의식·팀워크 및 직장에서의 의사소통과 같이 현장에서 필수적인 기술 습득 지원
- 성공비결은 아이스크림 기업인 벤 앤 제리는 주마에 자사의 매장을 내주고, 영업을 지원
 - 영업 지원뿐만 아니라 매장 입지 선정, 시장조사와 같은 경영 노하우도 전수



충청남도 사회적경제조직과 기업 CSR의 연계협력 활성화 방안 8

3. CSR 협력사례

■ 사회문제 해결 기반 CSR 사례

〈BGF리테일〉 ‘아이CU’

- (목적) 아동·지적장애인·치매환자 등의 실종 문제 경감을 위한 지역사회 안전망 구축
- (내용) 전국 CU편의점 13,500여개소를 거점으로 하는 미아 예방 및 찾기 네트워크 구축, 전국 CU 지점 POS를 통한 신고접수 및 실시간 전국 CU 공유를 통해 지적장애인·치매환자 등 안전 인계

〈GS칼텍스〉 ‘취준 동고동락’

- (목적) 취업준비생 청년들의 좌절감, 우울감 등 심리 정서 문제 해소 및 취업 지원 교육
- (내용) 2박 3일간 문화와 예술을 주요 키워드로 하여, 취업준비 과정에서 청년들이 겪는 스트레스를 해소하고 자신감을 회복할 수 있는 프로그램 운영

〈SBS〉 ‘아이 낳고 싶은 대한민국’ - ‘희망TV SBS’, ‘세.가.여’

- (목적) 저출산 문제를 해결하기 위한 정책 수립, 기업 및 국민 인식 변화 유도
- (내용) 가족의 개념 재정립, 남성 육아 참여, 출생에 대한 사회 책임 실현 등 중점 추진과제를 프로그램 제작에 반영, ‘육아권’, ‘아빠 육아’, ‘육아친화마을 조성’ 등 이슈화, 미혼모 지원사업

3. CSR 협력사례

■ 도내 공기업의 CSR 사례

| 소재지 | 기업명 | 활동 |
|-----|----------------|---|
| 보령 | 한국중부발전 (8) | 희망의 보금자리 건립, 희망의 빛 만들기, 희망 일자리 나눔, 다문화가정 지원, 사랑의 줌도리 나누기, 수산종묘배양장 준공 및 방류, 사랑의 생명나눔 장기기증, 온(溫)투게더 에너지 나눔 |
| 태안 | 한국서부발전 (6) | 신기한 코딩, 재미있는 메이커 교실, 중소기업 근로자 내일채움공제 사업 지원, WP 공기청정기 보급사업, 태안지역 보훈단체 초청 간담회, 혁신주도형 임금격차 해소 운동 업무협약, WP 소셜플라워 사업 |
| 홍성 | 충남개발공사 (17) | 우리동네 환경정화, 농촌 일손돕기, 급식소 시설물 수선, 1회용품 줄이기 캠페인, 지역스포츠 체육재능기부, 취약계층 노후주택 수선, 사회복지시설 농산물 기부, 보훈대상자 생필품 지원, 청소년 장학금 지원, 장애인체육회 후원, 공익활동가 및 시민단체후원, 공익활동가 및 시민단체후원, 독거노인 생필품 지원, 쪽방촌거주자 난방용품 지원, 보육원 대상 학용품 지원, 다문화가정 청소년 교육 지원, 연말 지역사랑 성금, 적십자사 주관 자선콘서트 후원 |



CSR협력 상호인식과 과제

1. 조사개요
2. CSR 협력에 대한 상호인식 및 정책수요
3. CSR 협력에 대한 주체별 의견

1. 조사개요

공간
범위

>> 충청남도 전역

조사
범위

>> •대기업, 중견기업, 중소기업, 공기업 83개소
•사회적경제조직 81개소

조사
방법

>> **면대면 방문조사**를 원칙으로 하며, 전화, 이메일, 팩스 등을 통해 보완조사 실시

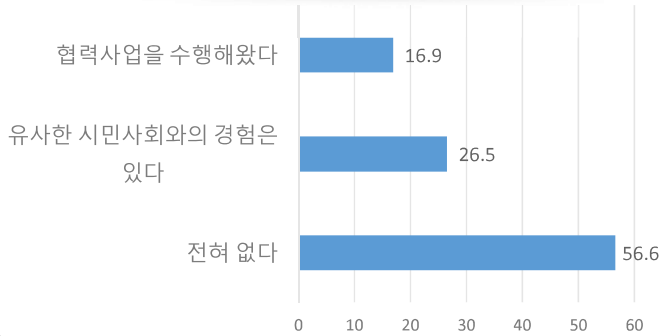
조사
내용

| 구분 | | 주요 조사내용 |
|------------|---------------|---|
| 일반현황 | 대표자 특성 | ▸ 성별, 연령 |
| | 법인특성 | ▸ 설립일, 법인유형, 기업유형, 업종, 종사자 규모, 매출액 규모 등 |
| 인식구조 | CSR에 대한 인식 | ▸ CSR 인지여부, 도입 여부, 기업경영 전략 활용 여부, 전담조직 여부, CSR 실천 활용에 있어 애로 점, 도입 이유 등 |
| | CSR 협력에 대한 인식 | ▸ CSR 협력사업 수행 경험, CSR 협력주체 탐색 수월성, CSR 협력주체의 발달여부, CSR 협력시 중요한 요소, 기업과 사회적경제기업의 관계, 교육훈련 여부 등 |
| 운영실태 | CSR 운영 현황 | ▸ CSR 예산규모, 분야별 예산규모, 협력하는 주요 파트너기관, 파트너십 맺는 이유, 기관별 만족도, CSR 협력에 있어 어려운 사항, 추진을 위해 필요한 사항 |
| | 협력 방식 | ▸ 자체사업과 파트너십 중 선호도, 파트너십 구축을 위해 필요한 사항, 파트너십 선정기준 여부, 협력가능 분야 |
| 정책지원 수요 | 지원사업 | ▸ CSR 추진을 위해 필요한 지원사업 |

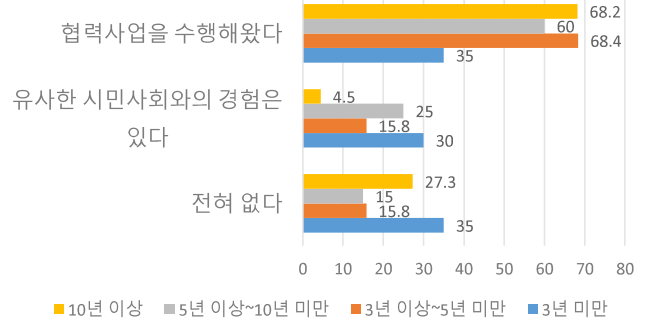
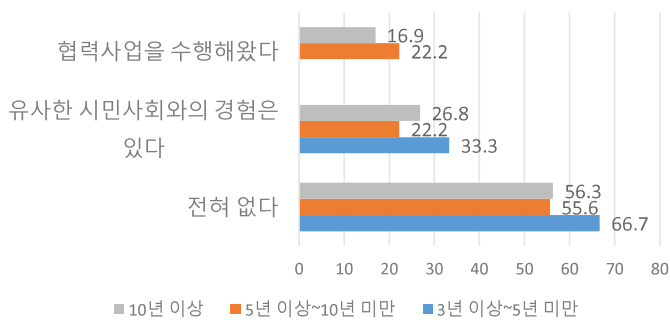
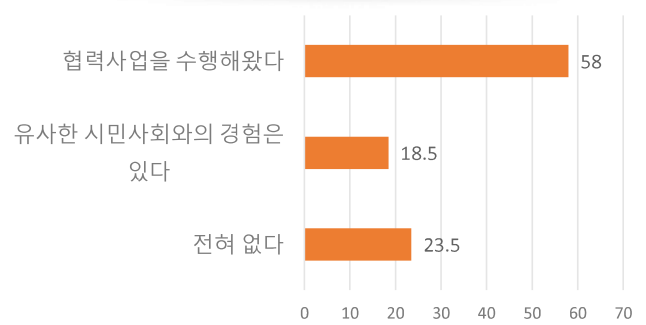
2. CSR 협력에 대한 상호인식 및 정책수요

■ CSR 협력사업 수행 경험

대·중견기업, 중소기업, 공기업



사회적경제조직

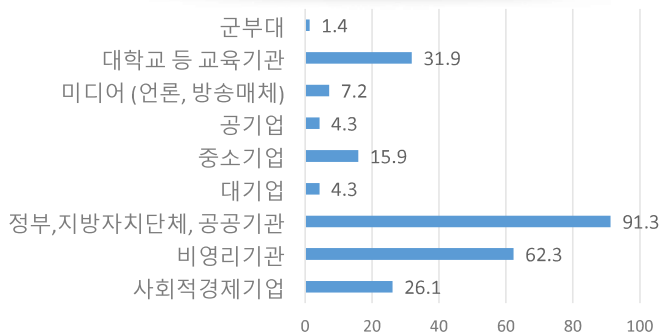


충청남도 사회적경제조직과 기업 CSR의 연계협력 활성화 방안 13

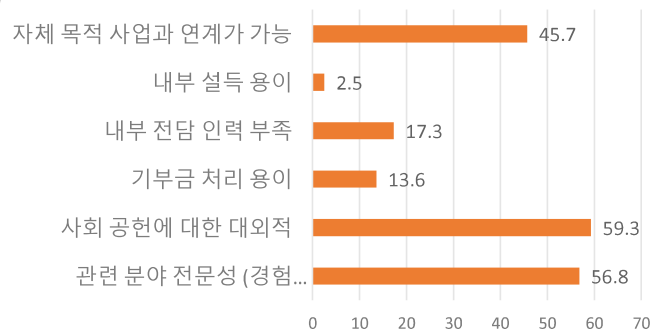
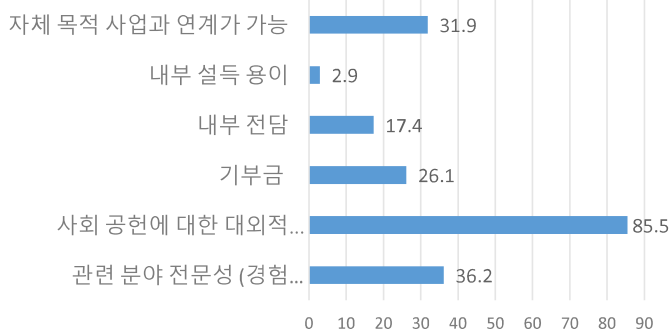
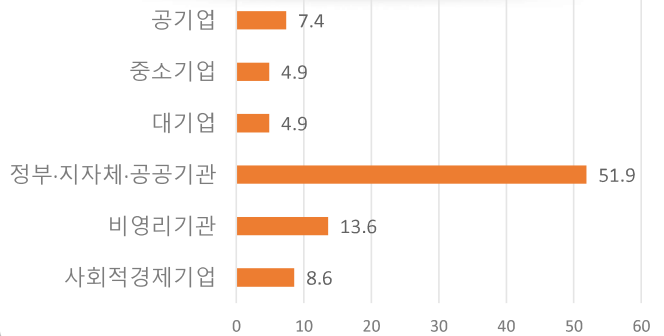
2. CSR 협력에 대한 상호인식 및 정책수요

■ 그동안 협력사업을 추진해왔던 주요 파트너 기관

대·중견기업, 중소기업, 공기업



사회적경제조직

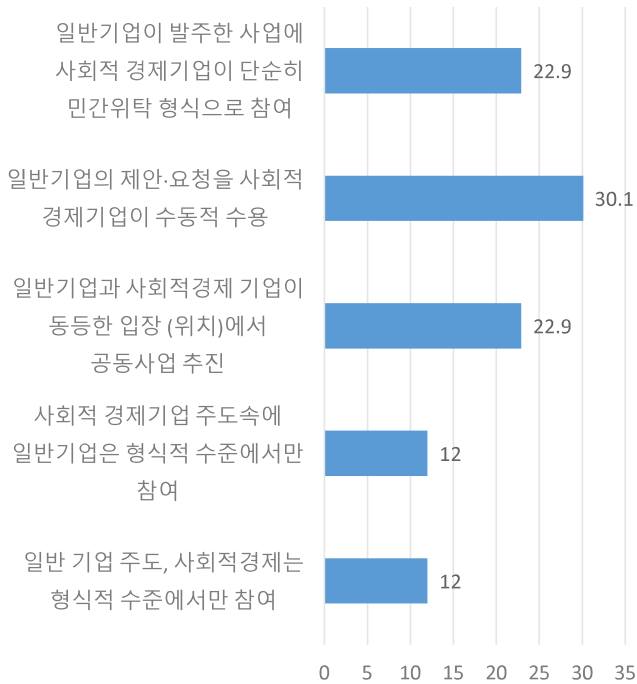


충청남도 사회적경제조직과 기업 CSR의 연계협력 활성화 방안 14

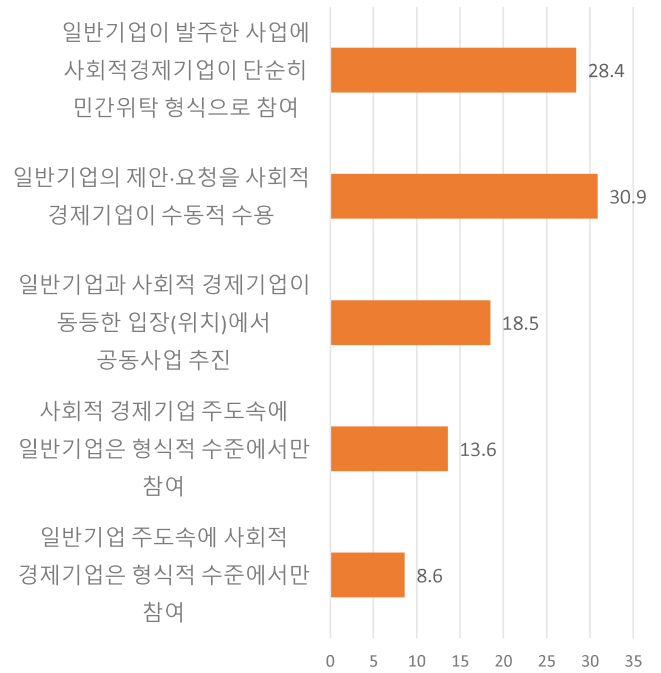
2. CSR 협력에 대한 상호인식 및 정책수요

■ CSR사업 협력에 있어 기업과 사회적경제기업의 관계

대·중견기업, 중소기업, 공기업



사회적경제조직

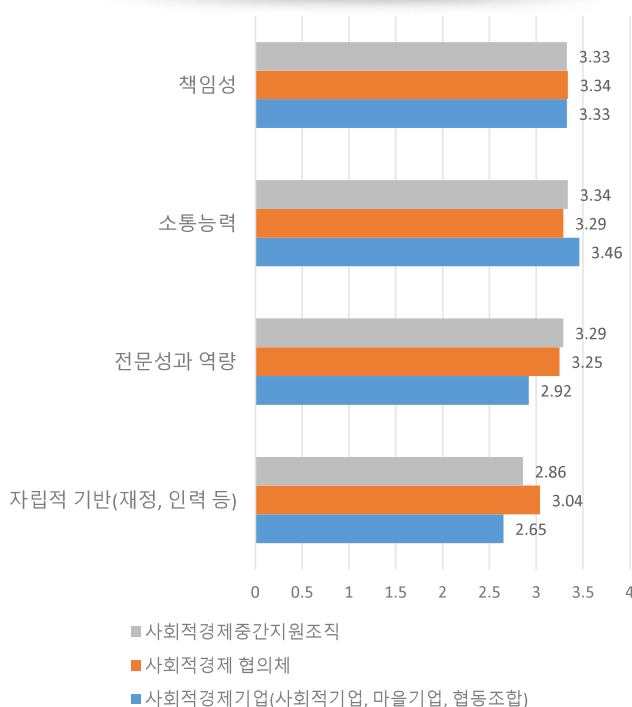


충청남도 사회적경제조직과 기업 CSR의 연계협력 활성화 방안 15

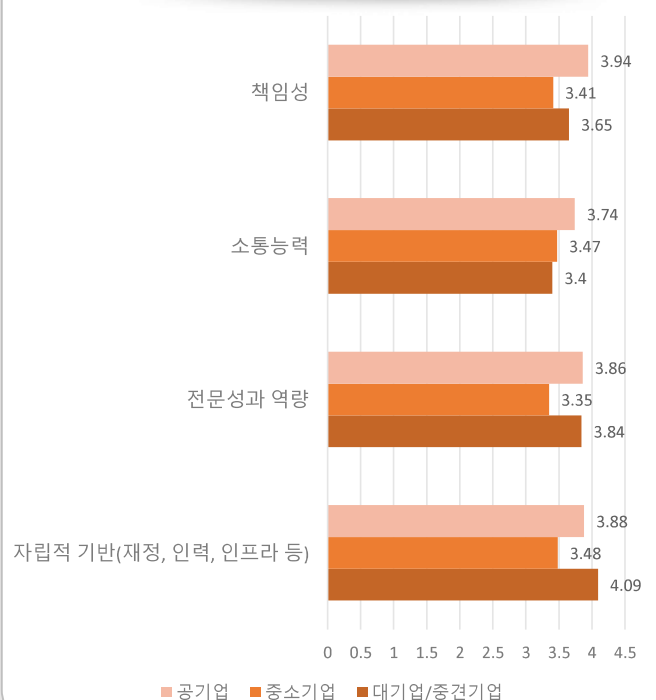
2. CSR 협력에 대한 상호인식 및 정책수요

■ 기업과 사회적경제조직간 협력 만족도

대·중견기업, 중소기업, 공기업



사회적경제조직

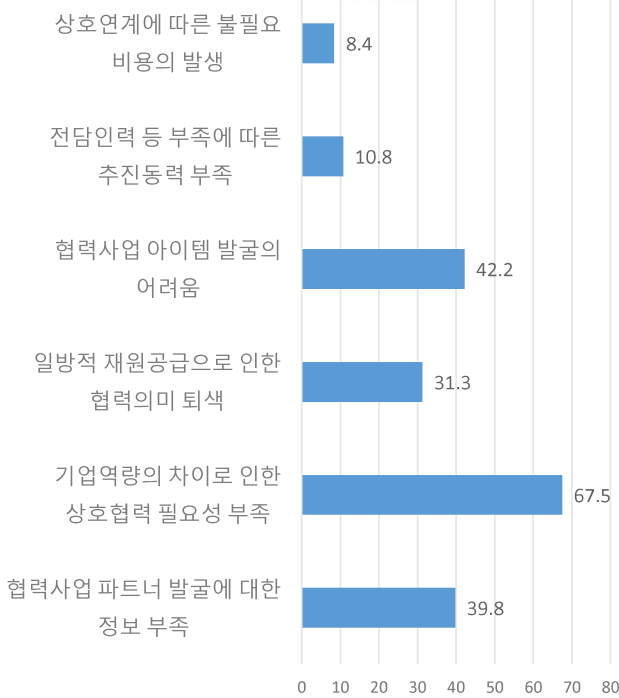


충청남도 사회적경제조직과 기업 CSR의 연계협력 활성화 방안 16

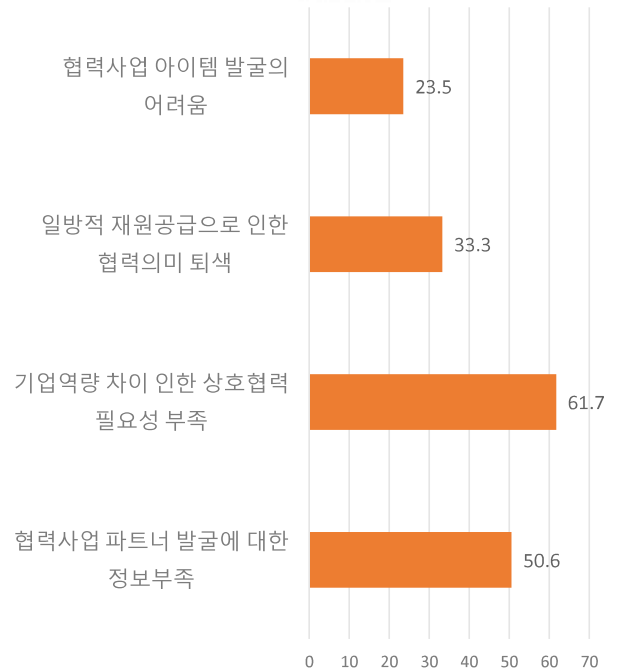
2. CSR 협력에 대한 상호인식 및 정책수요

■ 사회적경제기업과 CSR협력에 있어 가장 어려운 부분

대 · 중견기업, 중소기업, 공기업



사회적경제조직

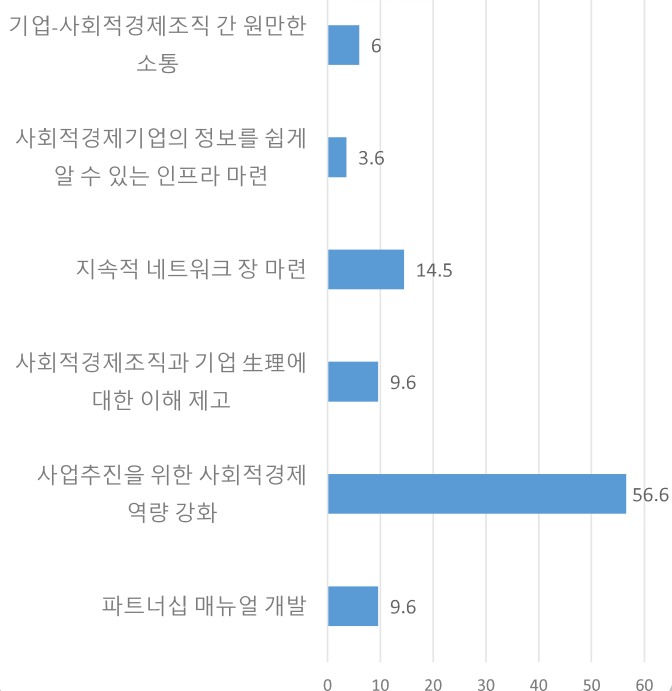


충청남도 사회적경제조직과 기업 CSR의 연계협력 활성화 방안 17

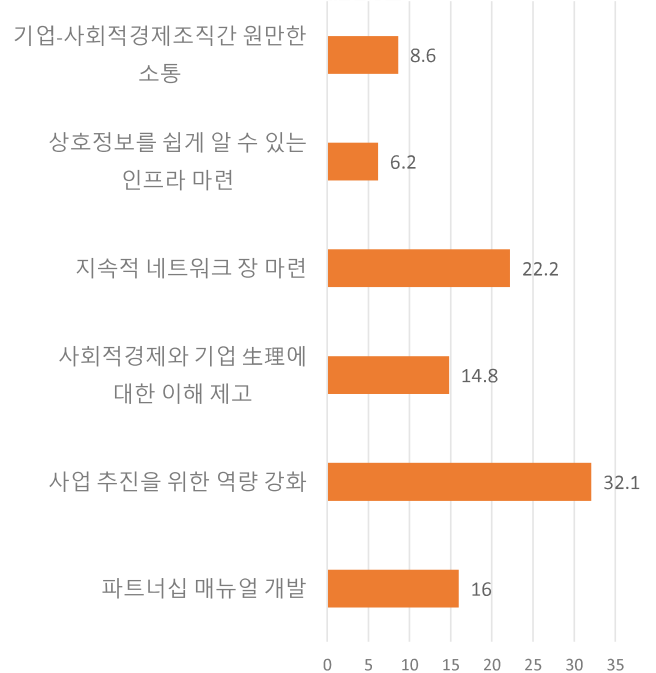
2. CSR 협력에 대한 상호인식 및 정책수요

■ 원활한 파트너십을 위해 가장 필요한 사항

대 · 중견기업, 중소기업, 공기업



사회적경제조직

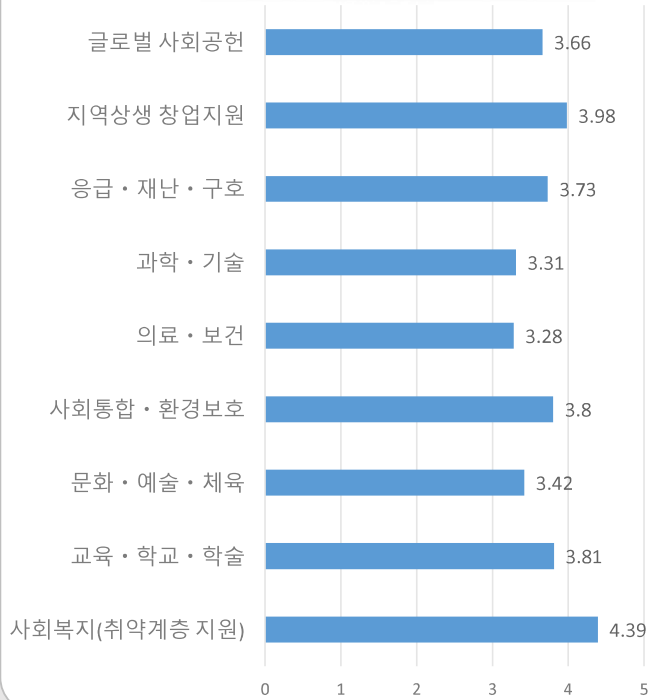


충청남도 사회적경제조직과 기업 CSR의 연계협력 활성화 방안 18

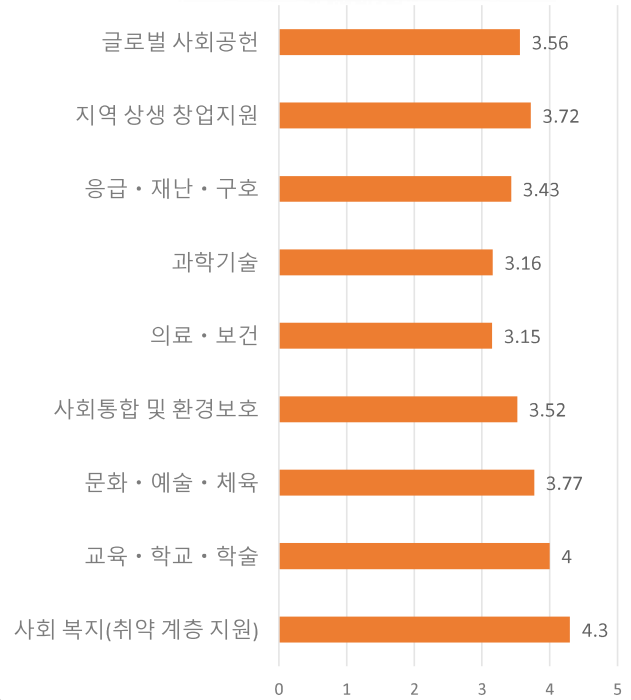
2. CSR 협력에 대한 상호인식 및 정책수요

■ 기업-사회적경제기업 간 협력 선호 분야

대 · 중견기업, 중소기업, 공기업



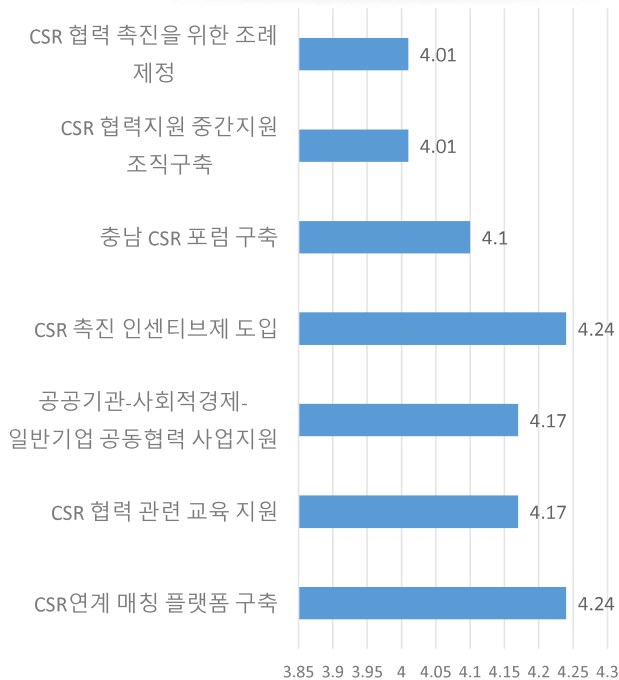
사회적경제조직



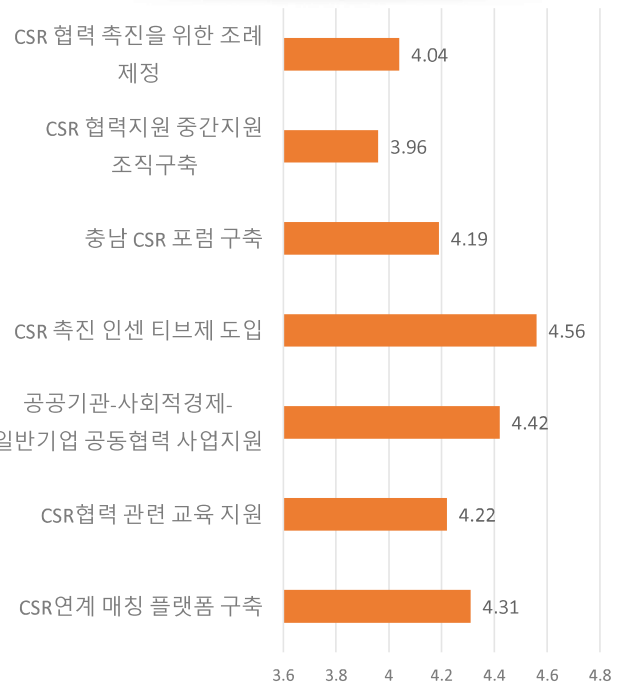
2. CSR 협력에 대한 상호인식 및 정책수요

■ CSR 협력 촉진을 위한 정책수요

대 · 중견기업, 중소기업, 공기업



사회적경제조직



3. CSR 협력에 대한 주체별 의견

» 사회적경제조직과 기업 CSR 연계협력의 현재 수준

(중간지원조직) 지금까지 기업의 CSR은 취약계층에 대한 물품구매와 같이 단기적이고 단순한 지원을 중심으로 하였지만, 현 정부 정책 등에 의해 사회적경제기업에 대한 이해도가 높아져 협력 욕구가 늘어나고 있다는 점을 강조

(사회적경제조직) 사회적경제기업들의 경우, 충남지역의 CSR은 취약계층 중심의 지원 수준이며 사회적경제 생태계는 시작 단계라고 인식하고 있었다. 특히 기업과의 네트워크 기반의 열악함을 호소

(기업) 사회적경제조직과의 파트너십을 위해서는 해당 산업의 특성을 이해하는 전문성을 갖추고 있는지를 매우 중요하게 생각

» 사회적경제조직과 기업 CSR 연계협력의 긍정적 효과

전반적으로 사회적경제 및 CSR이 공익을 목적으로 사회문제를 해결하고 일자리창출과 사회적 가치를 창출하는데 기여하고자 하는 취지 자체에 긍정적으로 인식

중간지원조직과 사회적경제기업이 CSR의 가치에 대한 막연한 긍정적 기대를 보였다면, 기업들은 휴먼에이드(장애인 언론사) 사례와 같이 새로운 시장과 비즈니스 아이디어를 발굴하고 생태계를 형성하는 계기로 접근하고 있어 보다 구체적이고 전문적인 관점에서 CSR의 확장성을 기대

3. CSR 협력에 대한 주체별 의견

» CSR 연계협력의 애로사항

(중간지원조직과 사회적경제기업) 대기업의 높은 기대와 전문성이 미약한 조직 역량 사이에서 역부족을 느끼면서 어려움을 호소

대기업의 핵심 컨셉을 토대로 타 기업들의 CSR 활동과 차별화된 방식을 발굴하는 것, 공모전 헌터에 대한 우려 등으로 보았을 때 기획역량 측면의 전문성을 의미

(기업) 내부환경적 측면에서 사업부서에 비해 CSR로 배정되는 예산규모가 적고, KPI 성과관리에 기여하는 측면이 미약하고, CSR 전문 인력이 부재하는 등 실질적인 수익 및 성과구조와 연결성이 낮기 때문에 기인하는 애로사항들도 중요하게 언급

CSR에 대한 인식이 여전히 봉사활동으로 남아있다는 점도 연계협력을 어렵게 만드는 측면으로 작용

» CSR 연계협력의 개선사항

전반적으로 사회적경제조직들의 전문성과 경쟁력 강화를 위해 적극적인 인력양성 지원을 요구

(기업) 사회적경제조직들에 대하여 새로운 시장 및 아이템 발굴을 위한 기획 전문성이 향상되길 바라며, 기업 담당자의 잦은 인사이동에 대비한 인수인계 체계 구축, 시행착오를 축소할 수 있도록 단기 보다 중장기의 지속적인 연계협력 방식을 개선사항으로 제안

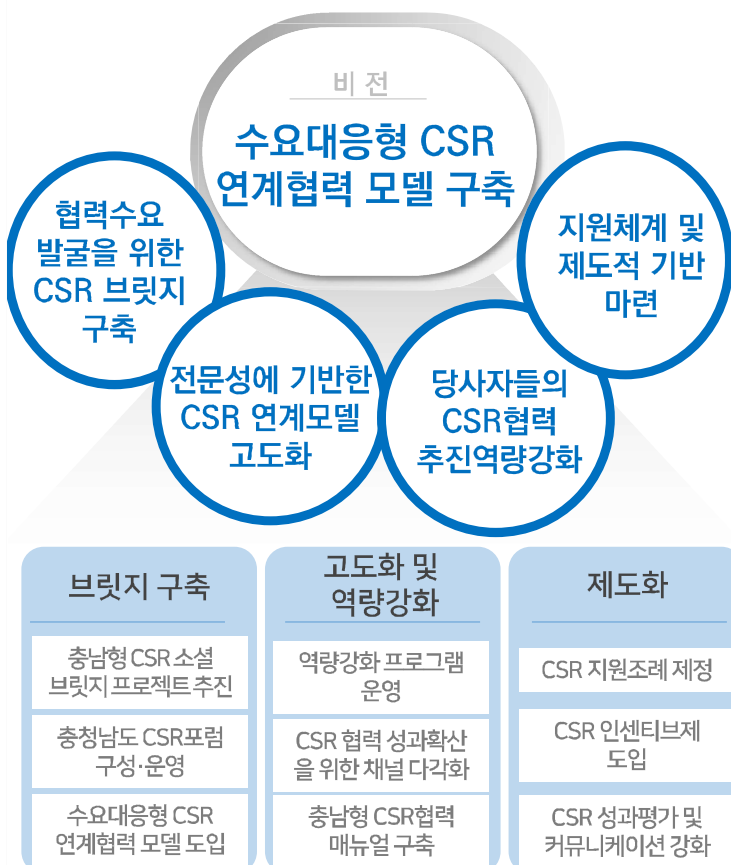
(사회적경제조직) 자체 역량을 강화하는데 갈증을 느끼고 있었고 이를 위해 사업개발비와 컨설팅 예산 지원을 필요로 하였음



충청남도 사회적경제와 기업 CSR의 연계촉진 방안

1. 기본방향
2. CSR 연계협력사업 발굴·운영 방안
3. 지원체계 구축 방안
4. 제도적 기반 확충 방안

1. 기본방향



| 구분 | 현안 문제 | CSR 연계촉진 방안 |
|---------|--|----------------------------|
| 사회적경제조직 | ① 사회적경제조직의 경쟁력 강화를 위한 창업보육 체계 필요 | ① CSR 수요발굴 및 매칭지원 체계 구축 |
| | ② 다양한 사회공익가치 창출 조직의 발굴 육성 필요 | |
| | ③ 기업/지역 특성을 고려한 맞춤형 자원 체계 구축 필요 | |
| | ④ 청년 등 다양한 계층의 참여방안 모색 필요 | |
| | ⑤ 사업아이템의 사회적 필요성, 효과성, '사업아이템의 기업 사회공헌 철학과의 적합성'을 중시 | ② CSR 연계협력 모델 고도화 |
| | ⑥ '추진력', '신뢰성', '책임성' 강조 | |
| | ⑦ 사회복지(취약계층 지원, 교육학교육, 문화예술체육 분야) 협력 선호 | |
| | ⑧ 기업역량의 차이로 인한 상호협력 필요성 부족, 협력사업 파트너 발굴에 대한 정보 부족, 일방적 재원공급으로 인한 협력의미 퇴색 등 극복 필요 | |
| 일반기업 | ① CSR을 단순 기부활동으로 인식하는 사회적 분위기 | ③ 사회적경제조직과 기업의 CSR 추진역량 강화 |
| | ② 기업이 수행하는 CSR 활동에 대한 낮은 체감도와 접근성 부족 | |
| | ③ 기업전략과 CSR 활동융합 미흡 | |
| | ④ CSR 활동에 대한 평가 및 환류체계 부족 | |
| | ⑤ 사업아이템의 사회적 필요성, 효과성, 파트너 단체의 역량, 전문성을 중시 | ④ CSR연계협력 지원체계 구축 |
| | ⑥ CSR 사업 연계를 위해서는 '신뢰성', '전문성', '투명성' 강조 | |
| | ⑦ 협력 가능 사업분야로는 사회복지(취약계층 지원), 지역상생 창업지원, 교육학교육 분야 선호 | |
| | ⑧ 기업역량의 차이로 인한 상호협력 필요성 부족, 협력사업 아이템 발굴의 어려움, 협력 파트너 정보 부족 극복 필요 | |
| | | ⑤ CSR 협력활성화를 위한 제도적 기반 마련 |

2. CSR 연계협력사업 발굴·운영 방안

1 '충남형 CSR 소셜브릿지' 프로젝트 추진

추진배경

사회적경제조직과 기업 CSR의 연계는 많은 가능성을 갖고 있음에도 불구하고, 정보부족, 연계주체의 발굴과 협력사업 기획·추진 등의 어려움으로 인해 실질적인 협력으로 이어지지 못하고 있는 실정

사업목적

대기업·중견기업, 중소기업, 공기업 등과 사회적경제조직이 결합할 수 있는 플랫폼 구축

세부사업

- ① 충청남도 '소셜브릿지 파트너스' 인증제 도입
 - CSR사업을 적극적으로 추진하고 있는 도내 대기업 및 중견기업, 중소기업, 공기업, 대학 등을 발굴하여, 사회적경제조직을 대상으로 한 CSR 협력사업 추진의 파트너십을 구축
 - CSR 협력사업 개발 및 공동수행, 기술지원 및 경영 컨설팅, 제품 및 서비스의 판로 연계 등
- ② 충남형 소셜브릿지 공모전 개최
 - 기업과 사회적경제기업이 서로의 상황과 수준을 정확히 파악할 수 있는 채널 마련 필요
 - 공모전 사전단계에서 공공 및 민간기업을 대상으로 CSR 수요조사를 선행. 수요조사를 통해 파악하였던 사회공헌 자원의 매칭률을 높이기 위해 맞춤형 컨설팅을 진행하여, 사회공헌 사업제안서가 현실성을 가질 수 있도록 지원
- ③ 충청남도 CSR 소셜브릿지데이 개최
 - 소셜브릿지 공모전을 통해 제안된 아이디어들이 실제 협력사업으로 추진될 수 있도록 사회적경제조직과 대중소기업, 공기업, 임팩트 펀드, 공공기관 등이 만날 수 있는 교류의 장 마련

충청남도 사회적경제조직과 기업 CSR의 연계협력 활성화 방안 25

2. CSR 연계협력사업 발굴·운영 방안

2 충청남도 CSR포럼 구성·운영

추진배경

도내 사회적경제조직과 기업의 CSR 협력을 촉진하기 위해서는 당사자뿐 아니라, 전문가, 행정가, 시민 사회 등 다양한 주체들이 서로 정보를 교환하고 관계를 형성할 수 있는 플랫폼이 필요

사업목적

충청남도의 CSR 협력에 대한 심층적인 논의를 추진할 수 있는 대·중소기업 CSR 실무자, 사회적경제조직 대표 및 실무자, 중간지원조직, 전문가, 공무원 등으로 구성된 '충청남도 CSR포럼'의 구축 추진

세부사업

- ▶ '충청남도 CSR포럼'은 충청남도 및 시·군(행정), 공기업, 공공기관, 대학교, 사회적경제기업, 대중소기업 등 CSR 담당 실무자와 전문가, 공무원 등으로 다양한 주체들의 참여 유도
- ▶ 매월 또는 분기별 기획세미나 및 토론회를 개최하여, CSR에 대한 학습과 교류의 장을 마련

3 수요대응형 CSR 연계협력 모델 도입·운영

사업목적

다양한 유형의 CSR 협력모델 구축을 통해 성과확산의 기반 마련

세부사업

- ① 충청남도 지역(사회)이슈 해결 중심의 CSR 협력모델 강화(환경 문제(미세먼지, 석탄화력발전소 등), 교육문제(양질의 교육), 복지 사각지대, 주거환경 및 교통문제 등)
- ② 청년층을 대상으로 하는 CSR 협력모델 활성화(주거, 일자리, 창업 등)
- ③ 판로연계형 CSR 협력모델 확대
- ④ 포스트코로나 대응형 CSR 협력모델 발굴(디지털 역량강화, 공유공장 등)

충청남도 사회적경제조직과 기업 CSR의 연계협력 활성화 방안 26

3. 지원체계 구축 방안

1 사회적경제 및 기업 대상 역량강화 프로그램 운영

사업목적 CSR 협력사업의 실질적 추진을 위해서는 개별조직들의 역량강화가 필요

세부사업

- ① 지역(사회)문제해결 중심의 사회적경제조직 다양화 및 역량강화 추진
- ② 충남 소셜 창업보육 지원체계 구축
- ③ CSR 추진역량 강화를 위한 교육 및 컨설팅 강화

2 CSR 협력 성과확산을 위한 채널 다각화

사업목적 사회적경제와 기업 CSR의 지속가능한 협력체계 구축을 위해서는 사회적가치 창출 성과에 대한 홍보 추진

세부사업

- ▶ 타깃 연령대에 따라 채널 전략을 다양화하여 CSR 협력성과에 대한 구체적인 정보를 제공
- ▶ 정부 및 지자체, 미디어, 비영리단체, 사회적기업 등 이해관계자 그룹은 상대적으로 기업 뉴스레터, 페이스북을 통해 사회공헌 정보를 접하는 만큼, 적극적인 교류와 협력을 위한 온오프라인 채널 전략 마련

3 충남형 CSR 협력 매뉴얼 구축

사업목적 사회적경제조직과 기업이 CSR 협력사업 추진에 필요한 사항을 프로세스 전반의 행동지침으로 작용할 수 있는 매뉴얼을 정립

세부사업 추진프로세스 : CSR 협력주체의 발굴 □ CSR사업 추진단 구성 □ CSR 사업계획 수립 □ 사업추진 □ 사회성과평가 □ 사례집 작성 및 성과보고회 개최

충청남도 사회적경제조직과 기업 CSR의 연계협력 활성화 방안 27

4. 제도적 기반 확충 방안

1 충청남도 사회적책임 활성화 지원조례(가칭) 제정

사업목적 충남형 CSR 협력모델이 실효성 있고 일관되게 추진되기 위해서는 이를 뒷받침하는 제도적 기반구축 필요

세부사업 「충청남도 사회적책임 활성화 지원 조례(가칭)」 제정

- 중소기업의 사회적 책임과 지속가능 경영 활성화를 위한 지원 및 시책 개발, 실태조사, 기본계획 수립, 충청남도 기업의 사회적 책임 지원센터 설치, CSR 성과평가, CSR 인증기업 지원 등의 사항을 포함

2 CSR 인센티브제 도입

사업목적 기업 CSR의 실질적인 활성화와 연계협력 촉진을 위해서는 세제혜택, 공공조달 가점 부여 등 적극적 지원 필요

세부사업

- ▶ 사회적 책임 우수기업을 대상으로 상장, 인증서 및 현판 수여
- ▶ 인증기업에 대해 공공기관 및 공적시설을 활용한 제품 및 서비스에 대한 홍보지원을 강화
- ▶ 충청남도 중소기업 육성자금 지원 사업 등 각종 금융 우대
- ▶ 공공조달에서의 우대(가점)를 제도화

충청남도 사회적경제조직과 기업 CSR의 연계협력 활성화 방안 28



주제발표 자료

#2

협력사 관점 CSR의 매력 요소
왜 사회적경제인가?

SKC&C 청창래 매니저

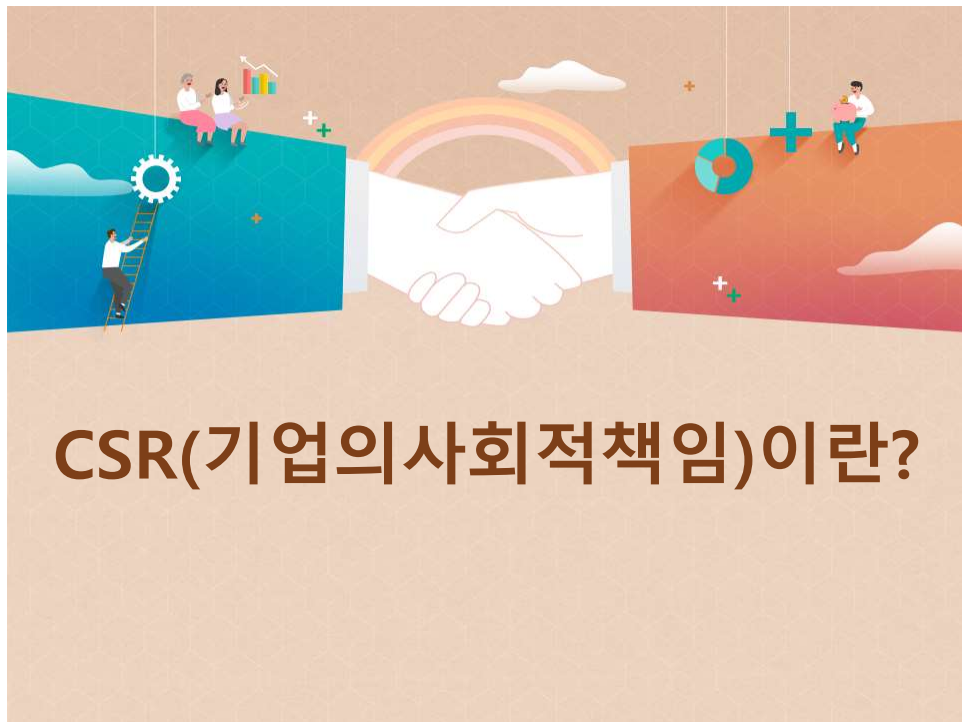


강사 소개

정창래(鄭昌來)

연세대학교 경제학과 졸업
 성균관대학교 MBA 졸업
 한양대 국제학대학원 박사과정 수료
 한양사이버대학교 겸임교수
 - 사회적경제의 이해

- SK건설 경리팀 입사
- SK㈜ C&C 회계팀
- SK㈜ C&C 중국법인 CFO
- SK 행복나눔재단
- SV담당 사회적가치 업무
- ESG추진 2팀



CSR(기업의사회적책임)이란?

1 CSR이란?

CSR관련 용어들

| | |
|-----|---|
| CSR | Corporate Social Responsibility, 기업의 사회적책임 |
| CSV | Creating Shared Value , 공유가치창출 |
| CSM | Corporate Sustainability Management, 지속가능경영 |
| ESG | Environmental, Social and Governance, ESG경영 |

1 CSR이란?



CSR 피라미드(Carroll : 조지아대)

the pyramid of social responsibility



1 CSR이란?



TBL : Triple Bottom Line(John Elkington : 영국)

- 기업의 지속가능경영을 위해선 **환경, 사회, 재무적 이익이 균형**을 이루어야 함

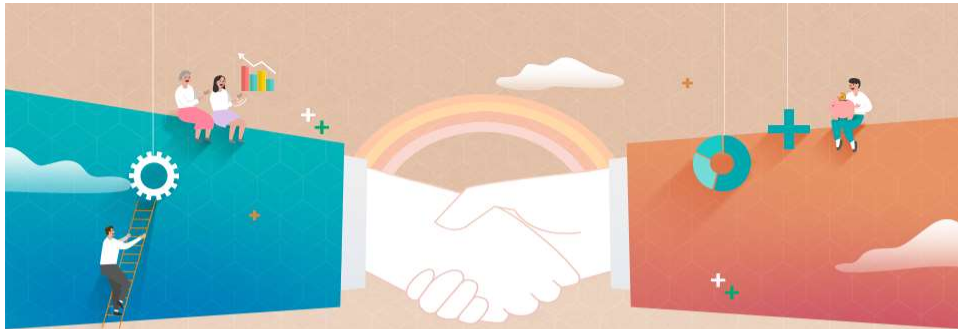


1 CSR이란?



ISO26000 발표 사회책임 글로벌 가이드 라인

- 거버넌스, 인권, 노동, 환경, 공정(윤리)경영, 소비자, 지역사회발전참여(사회공헌)



민간기업 CSR Trend

2 민간기업 CSR Trend



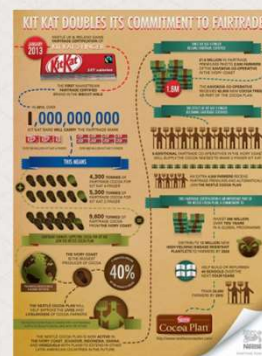
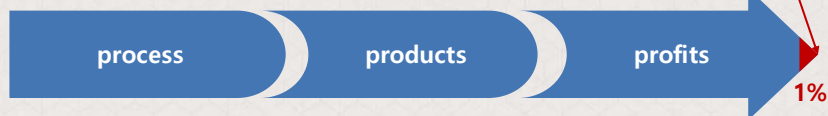
“ CSR은 가이드라인준수와 자선활동 중심의 CSR1.0에서 기업적 가치와 사회적 가치를 동시에 창출하는 전략적 CSR 2.0을 거쳐, 사회문제 해결과 혁신 그 자체를 비즈니스 모델로 하는 CSR 3.0 사회혁신 비즈니스로 변화·확대하고 있다. ”

2 민간기업 CSR Trend



CSR 3.0 = Value Chain 전체의 통합적 CSR

CSR 1.0/2.0



2 민간기업 CSR Trend



■ CSR 3.0 : 사회혁신 비즈니스

| 장점 | 단점 |
|---|--|
| <ul style="list-style-type: none"> ▪ 비즈니스 자체가 사회문제 해결 방법임 ▪ 공급망(Supply chain) 전체 변화, 확산이 가능함 ▪ 상품과 서비스를 통한 자동적인 PR 효과 발생 | <ul style="list-style-type: none"> ▪ 오랜 시간, 많은 자원이 소요됨 ▪ 경영철학, 기업문화 전체를 바꿔야 함 ▪ 성공할 가능성이 낮음 |

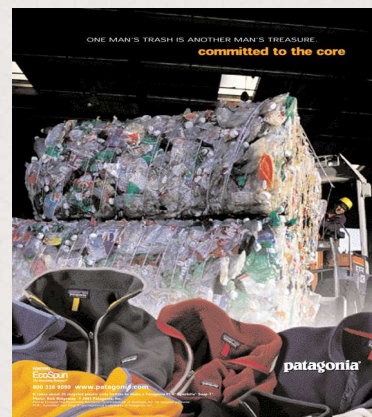


2 민간기업 CSR 3.0 사례, 파타고니아



사회문제 : 플라스틱 폐기물

사회적가치 창출



PET 25개 ➡ 자켓 1벌

경제적가치 창출



3 공유가치 창출, CSV

공유가치창출, CSV(Creating Shared Value, 2011)

CSR : 기업의 부가가치의 일부를 떼어내는 것.

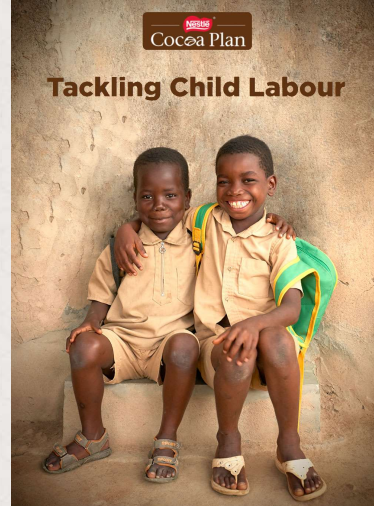
“기업이 경제적가치와 사회적편익을 동시에 창출하는 “공유가치”로 새로운 경영목표를 세워야 한다.”

마이클포터 교수, 2011

3 공유가치 창출, CSV



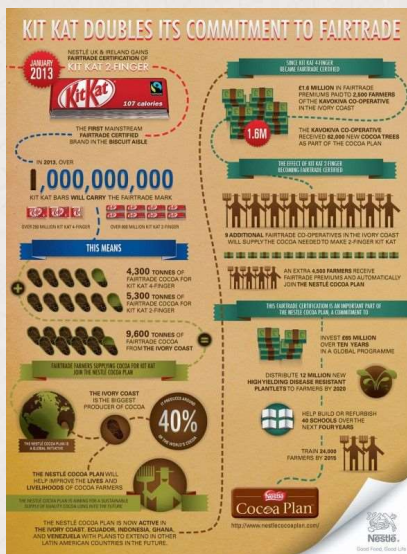
1 공유가치창출 사례_네슬레



3 공유가치 창출, CSV



1 공유가치창출 사례_네슬레



- 아동노동 농장과는 계약 해지
- 농민들과 직거래 시작(거래비용 절감)
- 농업 연구소 15개 설치
 - 소규모 농민 거주지역 중심
 - 종자 개발, 모육 제공, 기술교육
- 학교 설립, 교육지원
 - 소규모 농민 지역 40개 학교 지원
 - 무상교육, 인센티브 제공



- 168,000명 아동노동 해소(10년간)
- 매년 아동 7~8,000명 초등학교 졸업
- 4,500명 농민 소득 2배 상승(5년간)

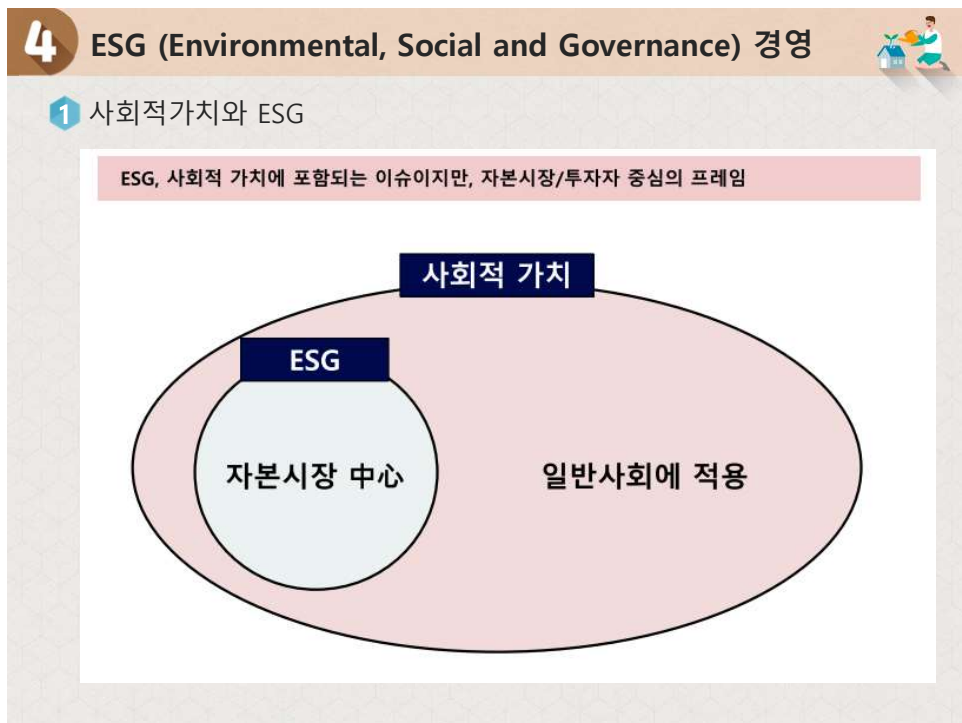
- 원자재 공급비용 40% 절감
- 코코아, 카카오 품질 15% 향상

SV

EV



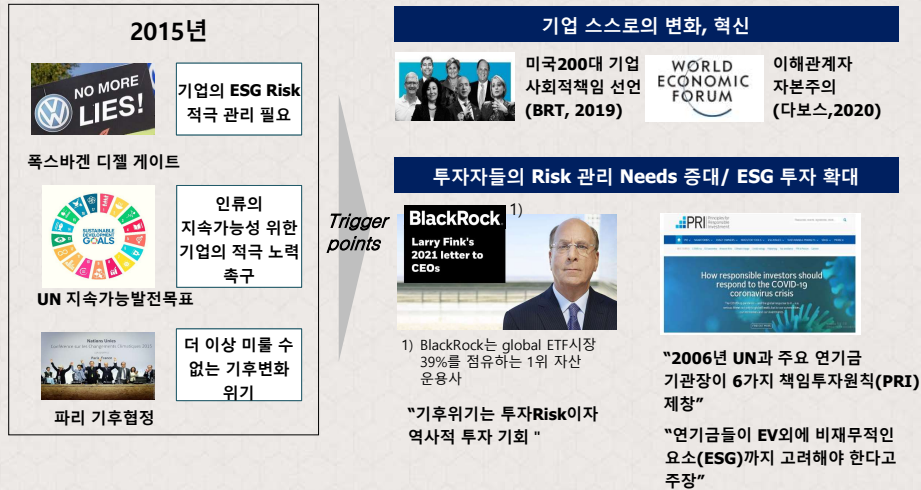
ESG (Environmental, Social and Governance) 경영



4 ESG (Environmental, Social and Governance) 경영



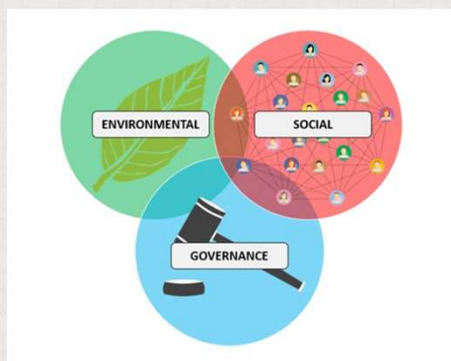
1 ESG의 핵심이슈화 계기



4 ESG (Environmental, Social and Governance) 경영



1 ESG 경영이란?



ESG 경영이란?

기업의 의사결정(G)시
재무적 가치만을 고려하는
것이 아니라,
비재무적인 가치인 사회
(S), 환경(E)도 균형 있게
고려하는 경영

4 ESG (Environmental, Social and Governance) 경영



1 ESG 경영이란?

산업화와 함께 글로벌 경제가 눈부시게 발전하고 생활이 윤택해 졌지만 다양한 사회·환경적인 문제 또한 증가 하였습니다.

이에 이해관계자들은 기업이 이윤 추구에 더해 **사회적 책임까지도 이행할 것을 요구** 하기 시작했고 따라서 투자자들은 **기업이 이해관계자들로부터 지지** 를 받지 못한다면 더 이상 지속 가능할 수 없다는 것을 인지하게 되었습니다.

이렇게 해서 투자자들은 기업에게 주주 중심 자본주의에서 벗어나 **구성원, 고객, 주주, 지역사회 등 모든 이해관계자들과 공존** 할 수 있는 이해관계자 자본주의로의 전환을 강조하게 되었고, 이를 실현하기 위해 구체적으로 고려해야 하는 **비재무적 경영 요소가 ESG** 인 것입니다.

*자료출처 : SK㈜ ESG Portal

4 ESG (Environmental, Social and Governance) 경영



환경

Environmental



사회

Social



지배구조

Governance

Net Zero 추진

인권 존중

이사회 독립성 강화

재생에너지 사용 확대

공급망 관리

의사결정 구조의
투명성 제고

폐기물 관리

직원 건강 관리

ESG 정보 공시

생물다양성 보전

개인정보보호

이사회 다양성 확보

화학물질 사용 규제

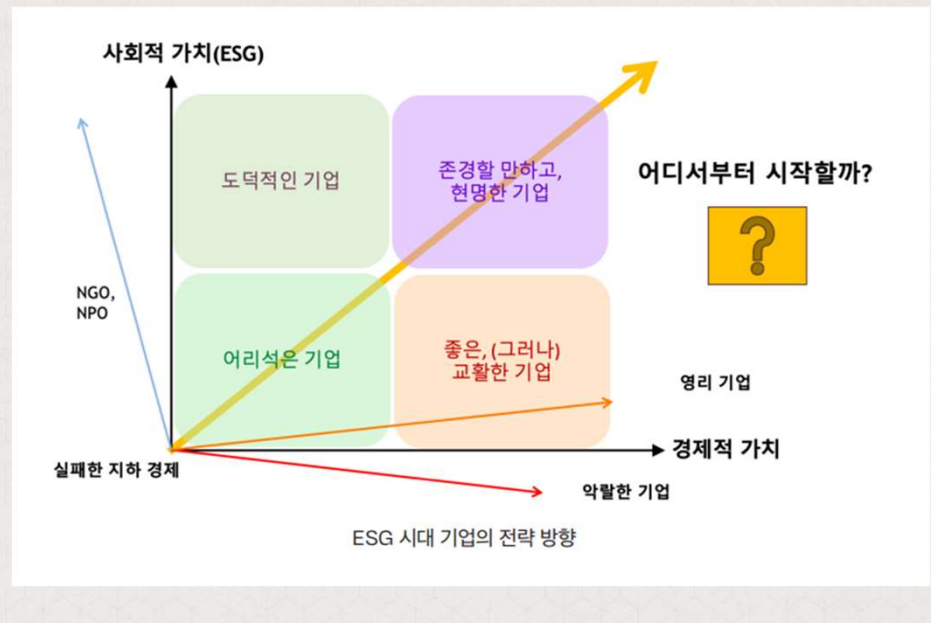
지역사회 관계

⋮

*자료출처 : SK㈜ ESG Portal

4

ESG (Environmental, Social and Governance) 경영



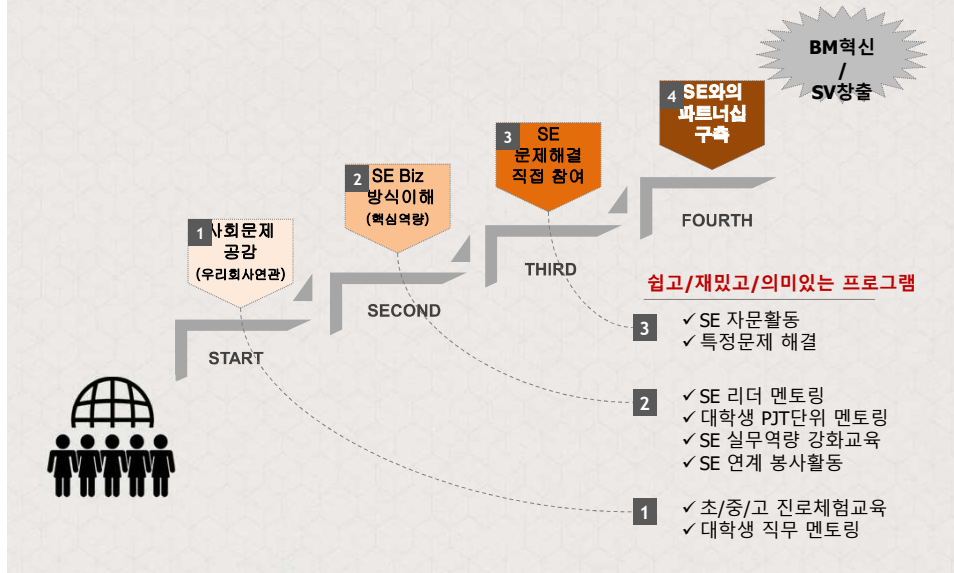
☞ 사회적경제기업과 CSR

- 1) 민간기업의 CSR 3.0 활동과 동일한 접근방법
- 2) 민간기업 CSR의 방향성을 고려한 연계사업 발굴

5 민간기업 CSR과 사회적경제기업의 시너지



1 CSR 연계 사업 사례



5 민간기업 CSR과 사회적경제기업의 시너지



1 CSR 연계 사업(예시)

F. 페이퍼캔버스

개요

| | | | |
|--------|--|----|---------------------------------|
| 활동 설명 | 어르신들께서 수거하신 폐지로 봉사자들이 캔버스를 만들어 기부 *만들어진 페이퍼캔버스는 작가의 아트작품으로 만들어져 판매됨 | | |
| SE | 러블리페이퍼 / https://loverepaper.modoo.at/ | | |
| 인원수(명) | 30~200 | 장소 | [Indoor] 강의실 등 - 4~8인 그룹별 진행 |
| 소요시간 | 2시간 30분~4시간 | | |
| 현장 준비물 | [참여자] 작업 테이블, 마이크, 빔프로젝트, 제작한 캔버스를 말리기 위한 별도 테이블 * 활동 준비물은 SE에서 준비 | | |

SE소개

전국 175만명의 이르는 폐지수집어르신들의 열악한 노동환경과 시혜적 인식을 변화시키기 위한 설립되었으며, “노동시간을 여가 시간으로, 일은 적게 수입은 많게”라는 슬로건 아래 폐지수집어르신들께 노동의 정당한 대가를 지불하고, 폐지를 매입하여 재능기 부작가들과 함께 페이퍼 캔버스 아트라는 업사이클 아트작품을 제작, 판매해 해당 수익으로 어르신들의 생계, 안전, 여가를 지원하 고 이 과정을 통해 폐지수집어르신들 자원재생활동가라는 인식 개선과 사회와의 관계 맺음.

사회문제

- 폐지수집어르신들의 열악한 노동환경 : 1kg 50원, 하루종일, 5000원
- 폐지수집어르신들의 인식개선 : 동정과 시혜의적 시선을 공감과 호혜로

비즈니스

- 기업 및 학교 등에 나눔을 주제로 페이퍼캔버스 교육서비스
- 페이퍼캔버스 아트 정기구독서비스

5 민간기업 CSR과 사회적경제기업의 시너지



1 CSR 연계 사업(예시)

F. 페이퍼캔버스

사회적 임팩트

- 경제적 가치 : 페이퍼캔버스 아트 제작과정에 동참하여 개당 5,000원 경제적 가치 창출 / 어르신 지원 +5,000원
- 사회적 가치 : 폐지수집어르신들의 동경적 시선에서 공감적 시선으로 인식을 개선함 / 사회적자본 축적 +@
- 환경적 가치 : 페이퍼캔버스 400개 당 30년생 나무 한 그루 보존 효과 / CO2 年 500kg감축

진행 과정

| 시간 | 프로그램 | 세부 내용 |
|--------|----------------------|--|
| 15분 | SE소개 및 사회적 의미 전달 | - 폐지수집어르신의 사회구조적 이슈 및 우리가 가져야 할 올바른 시각 - 시작한 배경, 비즈니스 모델, 사회적가치 등 |
| 50~70분 | 페이퍼캔버스 만들기 (2~3개 제작) | - 재단된 패박스 3장 접착 및 흰 도화지 부착 - 도화지 위에 캔버스 천 부착 - 젓소 바르기 및 말리기 |
| 10분 | 마무리 | - 페이퍼캔버스를 활용하여 만든 재능기부 작가의 완성 작품 현장 전시 및 판매 - 뒷걸리 |

*활동 상세과정 링크 - 별도 pdf 자료,

이미지





주제발표 자료

#3

투자기관의 CSR 우수사례
그리고 임팩트투자

JB벤처스 유상훈 대표

임팩트 투자와 사회적 책임 경영

JB벤처스 유상훈 대표

01. JB벤처스 소개

지역에서 성공한 창업가와 도시가스공급회사 JB주식회사가 공동 설립한 초기 스타트업 전문투자사

TIPS, 직접투자, 오픈이노베이션, 액셀러레이팅, 펀드운영, 사내벤처 등 다양한 형태의 창업 지원 및 투자 사업을 운영



2020

- 충청남도 최초 민간 액셀러레이터 법안설립
- 충청남도 최초 TIPS 운영사 선정
- JB With PLUS 2기 모집 및 운영
- JB 위드플러스 1, 2호 투자조합 결성 및 투자
- 서울시 블록체인지원센터 파트너스 운영사 선정
- 천안그린스타트업타운 대표 투자자 컨소시엄 참여
- 한국자동차연구원 연구개발진흥재단 강소특구 컨소시엄 참여

2022

- 2021년도 TIPS 우수 운영사 선정
- JB With PLUS 4기 모집 및 운영
- JB 위드플러스 4가 조합 결성 및 투자
- 국민체육진흥공단 스포츠 액셀러레이팅 프로그램 운영사 선정
- 천안 그린스타트업타운 액셀러레이팅 프로그램 운영사 선정
- IBK기업은행 창공 프로그램 운영사 선정
- 천안시 도시재생 옹릉지구 라이프스타일 사업 선정

2021

- JB With PLUS 3기 모집 및 운영
- JB 위드플러스 3호 조합 결성 및 투자
- 충청남도 천안시 초기창업펀드 1호 운영사 선정

2023

- 충남스타트업협회 설립
- JB With PLUS 5기 모집 및 운영
- 그린바이오 벤처캠퍼스 유치에 위한 업무협약

01. JB벤처스 소개

20년 1명으로 시작해 23년 17명 규모의 조직으로 성장



공동 대표이사

경영지원실



김승아 실장
- 인사, 총무, 회산
- 회계, 재무 총괄

전략기획팀



송해진 팀장
- TIPS 사업
- JB With PLUS



이상훈 책임
- TIPS 사업
- JB With PLUS



김수진 매니저
- TIPS 코드-레이터
- JB With PLUS

투자육성A팀



박소연 팀장
- 액셀러레이팅 사업 총괄



김현진 디자이너
- 디자인
- 액셀러레이팅 사업 운영



정예은 매니저
- 액셀러레이팅 사업 운영



진예민 매니저
- 액셀러레이팅 사업 운영

투자육성B팀



최승호 팀장



김성은 선임



성수민 주임



양다연 주임



이성규 매니저



손종현 매니저

투자육성C팀



신용준 팀장
- 액셀러레이팅 사업 총괄



신규채용 중!

01. JB벤처스 소개



전문 엔젤투자자

유상훈 대표이사

現 現 JB벤처스(주) 대표이사

前 시너지엑스(주) 대표이사

前 한화그룹 오픈이노베이션 사업본부장

前 (주)지텐션 창업자 (한화그룹 M&A)

前 삼성전자(주)

지역에서 창업자로 성공 후 지역에서 투자자로 성장 중

창업 7년, 투자 5년 경험을 바탕으로 한 액셀러레이션 (경험·재원·네트워크)

창업경험

- 2011 ○ 첫번째 창업 (실패)
- 충청남도 청년CEO 500 프로젝트
- 2014 ○ 두번째 창업 (실패)
- 2015 ○ 세번째 창업 (주)지텐션
- 2016 ○ 한화그룹 M&A
- 그룹 오픈 이노베이션사업 담당, 베트남 진출

투자경험

- 2018 ○ 충남에서 전문엔젤투자자 활동
- 2019 ○ '시너지엑스' 설립 (충남 최초 민간 액셀러레이터)
- 2020 ○ JB벤처스 공동설립 (with JB주식회사)
- 충남 최초 TIPS(TIPS) 운영사 선정
- 충남지역 오픈이노베이션 및 초기 스타트업 투자 및 육성



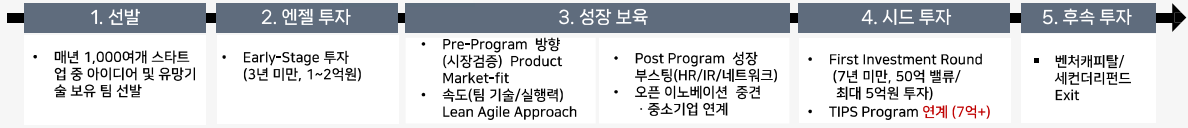
02. JB벤처스 Value-Add Program

스타트업을 위한 성장지원 프로그램 및 프로세스 내재화

선발부터 성장이 검증된 팀을 연계하는 JB벤처스 Value-Add Program

- 유망 아이디어 및 혁신적인 기술을 보유한 3년 미만 초기 창업팀을 선발하여 엔젤투자자와 시드투자 그리고 TIPS연계를 통해 팀당 최대 2억원 이상의 자본 투자와 7억원의 TIPS 연구개발자금 등 10억원 상당의 자금 및 초기 Value-Add Program을 통해 Growing Stage 스타트업으로 육성

JB벤처스 Value-Add Program



성공한 벤처창업가가 주도하는 성장보육

- '12년 천안에서 창업 후, '15년 삼성벤처투자로부터 시드투자자와 '16년 한화그룹에 회사 매각 경험을 바탕으로 초기 스타트업의 선발과 투자 육성을 직접적으로 주도하고 있음

|(Pre-Program) 방향 Product market fit
(속도) Lean Agile Approach

2~3개월안에 시제품을 출시하고 시장에서 획득되는 데이터를 분석해 다시 시제품을 빠르게 재개발하며 제품과 시장, 그리고 팀 수준을 높이는 초기 스타트업에 검증된 성공 사업화 방식으로 검증

5

TIPS 프로그램

민간주도형 기술 창업 사업화 지원사업

유망기술을 보유한 팀을 민간 주도로 선발 및 투자하면 정부의 R&D지원금 지원하여 집중 육성을 통해 성장을 지원하는 대표적인 창업 프로그램

〈TIPS(민간투자주도형 기술창업지원) 사업 구조〉



03. 사업현황 – JB WITH PLUS OPEN INNOVATION PROGRAM

유망기업 발굴을 위한 지역 최초의 배치 프로그램 JB WITH PLUS

2019년부터 운영하고 있는 충남지역 최초 민간주도 오픈이노베이션 액셀러레이팅 프로그램

매년 신청 기업이 증가하고 있으며, 2023년 JB With PLUS 5기는 422개팀 접수하여 누적 신청기업 1,510개사

| 누적 운영기수 | 누적 투자기업 수 | 직접투자 총액(누적) | 직접투자 비율 | 후속투자유치 총액(누적) | 후속투자유치 비율 |
|---------|-----------|-------------|---------|---------------|-----------|
| 5기 | 42개 | 4,524백만원 | 100% | 65,258백만원 | 69.4% |



2019년 1기
153팀 신청
"경쟁률 19:1"



2020년 2기
200팀 신청
"경쟁률 27:1"



2021년 3기
324팀 신청
"경쟁률 45:1"



2022년 4기
411팀 신청
"경쟁률 82:1"



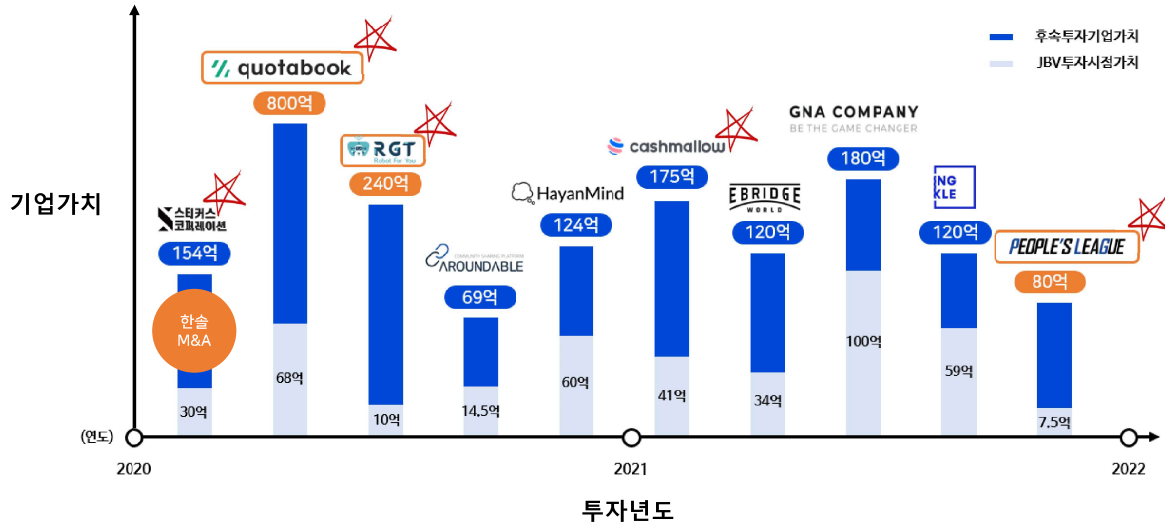
2023년 5기
422팀 신청
"경쟁률 106:1"

03. 투자현황 – 포트폴리오사 기업가치 상승

주요투자사례

3년 미만 초기 스타트업에 공격적인 先투자, 後보육 프로세스 (80%이상 선도투자)

JB벤처스가 직접투자한 기업 → 후속투자연계로 단발성 성과가 아닌 **중장기적 성과창출 기반 마련**



04. JB벤처스와 충청남도 창업생태계

충남의 창업생태계를 위한 액셀러레이터로서의 역할

충남지역에서 창업, 투자유치 및 EXIT 성과를 창출한 경험과 재원을 지역에 환원하고 창업 생태계 발전에 공헌하고자 하는 'pay it forward'가

JB벤처스의 핵심가치

42팀의 포트폴리오사 중 충청 30팀, 대전 4팀으로 충남을 중심으로 지역 투자 집중

"충남을 대표하는 기업들의 첫 투자자가 되길 바랍니다"

"충남 지역 최초 팀스 운영사 대표"

"지역에서 많은 도움을 받아 창업을 했다. 제가 지역에서 받은 것을 다시 돌려주고 싶다. 지역의 투자 활성화를 위해 제가 좀 더 노력할 것"

“지역기업 성장 마중물 될 것”

유상훈 JB벤처스 대표, 충남 첫 액셀러레이터 창업 팀스 운영사 최초 선정... “민간투자 활성화 노력”

“충남을 대표하는 기업들의 첫 투자자가 되길 바랍니다”

유 대표는 충남지역의 투자자로서 최초로 많은 수혜를 얻어 간다고 말했다. 그는 지난 2018년 충남에 있는 초기 창업기업에 투자, 교육 등을 통해 투자자로서 이끄는 역할을 했다. 창업기업이 연평균 10% 이상 성장할 수 있도록 도와주는 역할을 창업기업이 글로벌 기업으로 성장하는 마중물이 되었다.

유 대표는 “충남지역의 투자자로서 최초로 많은 수혜를 얻어 간다고 말했다. 그는 지난 2018년 충남에 있는 초기 창업기업에 투자, 교육 등을 통해 투자자로서 이끄는 역할을 했다. 창업기업이 연평균 10% 이상 성장할 수 있도록 도와주는 역할을 창업기업이 글로벌 기업으로 성장하는 마중물이 되었다.”

“충남의 창업기업이 글로벌 기업으로 성장토록 하는 마중물이 되겠다”

“충남의 창업기업들은 팀스를 받기 위해 서울의 투자자를 찾아야 했다”

유 대표는 “충남지역의 투자자로서 최초로 많은 수혜를 얻어 간다고 말했다. 그는 지난 2018년 충남에 있는 초기 창업기업에 투자, 교육 등을 통해 투자자로서 이끄는 역할을 했다. 창업기업이 연평균 10% 이상 성장할 수 있도록 도와주는 역할을 창업기업이 글로벌 기업으로 성장하는 마중물이 되었다.”

04. JB벤처스와 충청남도 창업생태계

충남의 창업생태계를 위한 액셀러레이터로서의 역할

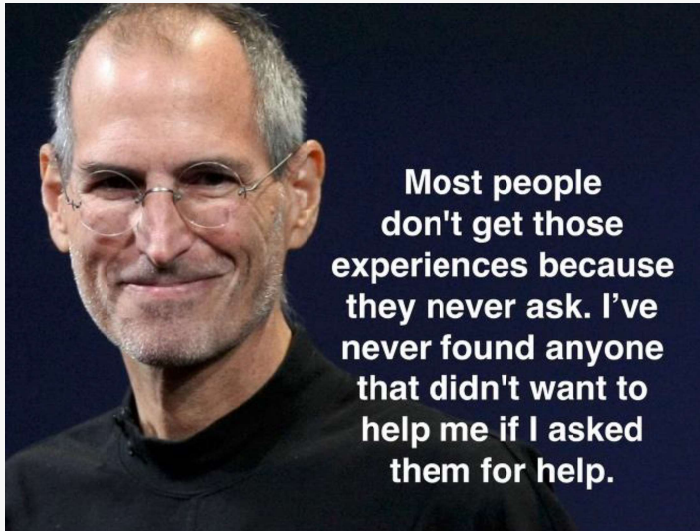


05. JB벤처스를 이끄는 창업자의 지역을 위한 사회적 공헌

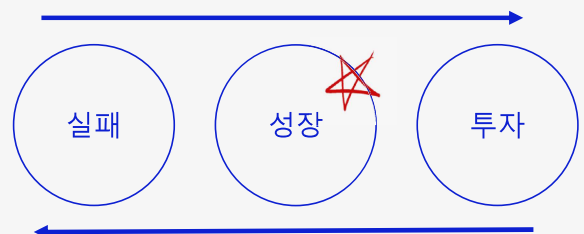
지역에서 창업하고 받았던 도움은 실패를 딛고 일어 설수 있는 힘을 주었습니다.

실리콘밸리의 'Pay it forward' 문화

지속적인 창업과 혁신의 배경에 누군가 나에게 도움을 청했을 때 대가를 바라지 않고 기꺼이 도와주는 문화가 자리잡고 있다.



우리 지역의 다양한 vehicle + 창업가의 성장을 지원



06. 투자현황 - 임팩트 사례

사회적 가치를 창출하는 스타트업 투자

zentry

slrker

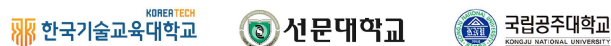
SMAT
S-MATERIALS

07. JB벤처스의 지역을 위한 사회적 책임 경영

지역에서 창업하고 받았던 도움은 실패를 딛고 일어 설수 있는 힘을 주었습니다.

지자체, 기관과 협력하여 창업 생태계 성장

지역 중소기업 및 중견기업의 혁신을 지원



임팩트 투자 + 사회적 책임



스타트업
성장지원

중소기업
혁신지원

미래산업
경제성장

OUR LOCAL IMPACT

**10년 뒤 충청남도의 창업생태계는
JB벤처스 전과 후로 나뉜다.**

감사합니다.



주제발표 자료

#4

CSR 사업유치를 위한 노력과 접점
(누구와, 어떻게, 왜)

해피캔버스 김용빈 대표

CSR 활성화 포럼

청소년 교육 사회공헌 프로그램 운영 사례 발표



www.happycanvas.kr

사회적기업 (주)해피캔버스 | 대표자 김용빈 | 사업자등록번호 312-86-57389 | 충남 천안시 서북구 늘푸른5길 26, 404호 | T. 070-7882-5338 F. 070-7882-5339 | E-MAIL yongbin26@naver.com



사회적기업 해피캔버스는 청소년의 꿈을 지원하고

청년 일자리창출과 특색있는 교육 프로그램을 개발하는 **청년 소셜 벤처 교육기업**



설립일 | 2013. 10. 16
주요사업 | 청소년 교육 서비스
주요업종 | 출판, 영상, 방송통신업 / 서비스업
취급품목 | 지역맞춤형 청소년 진로 교육 기획/운영
진로 정보 온라인 플랫폼 개발/운영
주 소 | 충남 천안시 서북구 두정동
늘푸른5길 26 4층 404-1호
T e l | 070-7882-5338
F a x | 070-7882-5339
S i t e | http://happycanvas.kr

‘해피캔버스’는 지역 Needs에 맞는 **체험형 진로 프로그램**을 제공하며,
취약 계층 및 청년 고용을 창출함으로써 사회적 가치를 실현



CSR 사업(청소년 교육) 유치를 하게 된 우연한 계기

‘Dream Walker’ 양성 및 보급 청년들의 자체 역량강화와 청소년 진로교육

지역 내 진로 체험 문제 해결하기 위해 해피캔버스 임원진은 대학생 때 대학생 멘토단을 직접 기획 및 운영
5명으로 처음 시작한 ‘Dream Walker’는 해를 거듭하며 지속적으로 확대되어 현재는 14개분야, 약 120여명
자체적으로 연수 및 학습활동을 통해 역량강화, 멘토 활동 후 취업으로 이어지게 지원





① 자동차공학 진로체험



② 로봇공학 진로체험



③ 건축공학 진로체험



④ 디자인공학 진로체험



⑦ 심리학 진로체험



⑤ 3D 프린터 진로체험



⑥ DIY 로봇 체험 진로체험



⑩ 경영학 진로체험



⑧ 연극영화 진로체험



⑨ 뷰티 진로체험

진로 멘토 활동을 하던 졸업생이 외국계 회사에 취업을 하게 되면서 사내 사회공헌팀 미팅에서 제안

안녕하세요,

2018년 계획을 아래와 같이 공유드립니다. 총 12번의 행사를 기획하고 있으며, 이 중 '올해 진행되는 workshop'을 제외한 나머지 행사와 진행을 부탁드립니다.

각각에 대한 예상 비용 견적을 부탁드립니다(미리 말씀드린 바와 같이, 교육내용은 저희가 4시간짜리로 준비합니다), 여기서는 전체 행사에 대한 비디오 촬영 및 홍보영상 제작, 외부홍보활동을 포함시켜 주시기 바랍니다.

궁금한 사항에 대해서는 흔쾌히 부탁드립니다. 감사합니다.

2018 Plan proposal

1. Workshop 1/24~26 as per AEM
2. Internal Science Camp: 2/22 after Lunar new year's holiday
3. 1st Class: 3/15 SongShin
4. 1st Package Run: 4/19 in 경기도
5. Internal Science Camp: 5/10
6. 2nd Package Run: 6/14 in 경기도
7. 2nd Class: 7/13 SongShin
8. 3rd Package Run: 8/30~31 in 경상도 하동
9. 4th Package Run: 9/20 in 경기도
10. 5th Package Run: 10/18 in 경기도
11. 3rd Class: 11/15 in SongShin
12. Closing event: 12/13 in 경기도(or SongShin)

* 20 ASML employees / 50 students for total 11 events(excl. workshop in Jan'18)

Workshop 1/24~26 as per AEM
Internal Science Camp: 2/22 after Lunar new year's holiday
1st Class: 3/15 SongShin
1st Package Run: 4/19 in 경기도
Internal Science Camp: 5/10
2nd Package Run: 6/14 in 경기도
2nd Class: 7/13 SongShin
3rd Package Run: 8/30~31 in 경상도 하동

연간 계획을 같이 수립하고 협업을 통해 손발을 맞춰보며 성과를 내는데 주력



2018 Annual Plan



ASML코리아, 저소득층 아동 코딩교육 지원 협약

입력 2019.04.15. 오후 3:32 기사원문

1 댓글

카 댓글



ASML코리아가 초록우산어린이재단 경기지역본부 및 해피캔버스와 지난 8일 저소득가정 아동 코딩교육 지원을 위한 사회공헌협약을 체결했다.

이에 ASML코리아는 재능기부 형태로 화성시 내 지역아동센터 아동 120명을 대상으로 코딩 교육을 실시하며, 교육은 교육콘텐츠 전문 사회책임 해피캔버스가 보유한 교육 커리큘럼을 바탕으로 진행한다.

ASML코리아 김영선 대표이사는 "4차 산업혁명 시대를 맞아 초등학생 때부터 코딩교육이 필수로 이뤄지고 있다"며, "질 높은 교육을 받기 어려운 저소득가정 아동들을 위해 재능기부를 하게 됐다"고 전했다.

ASML코리아, 경기지역 초등학생 대상 사이언스 캠프 개최

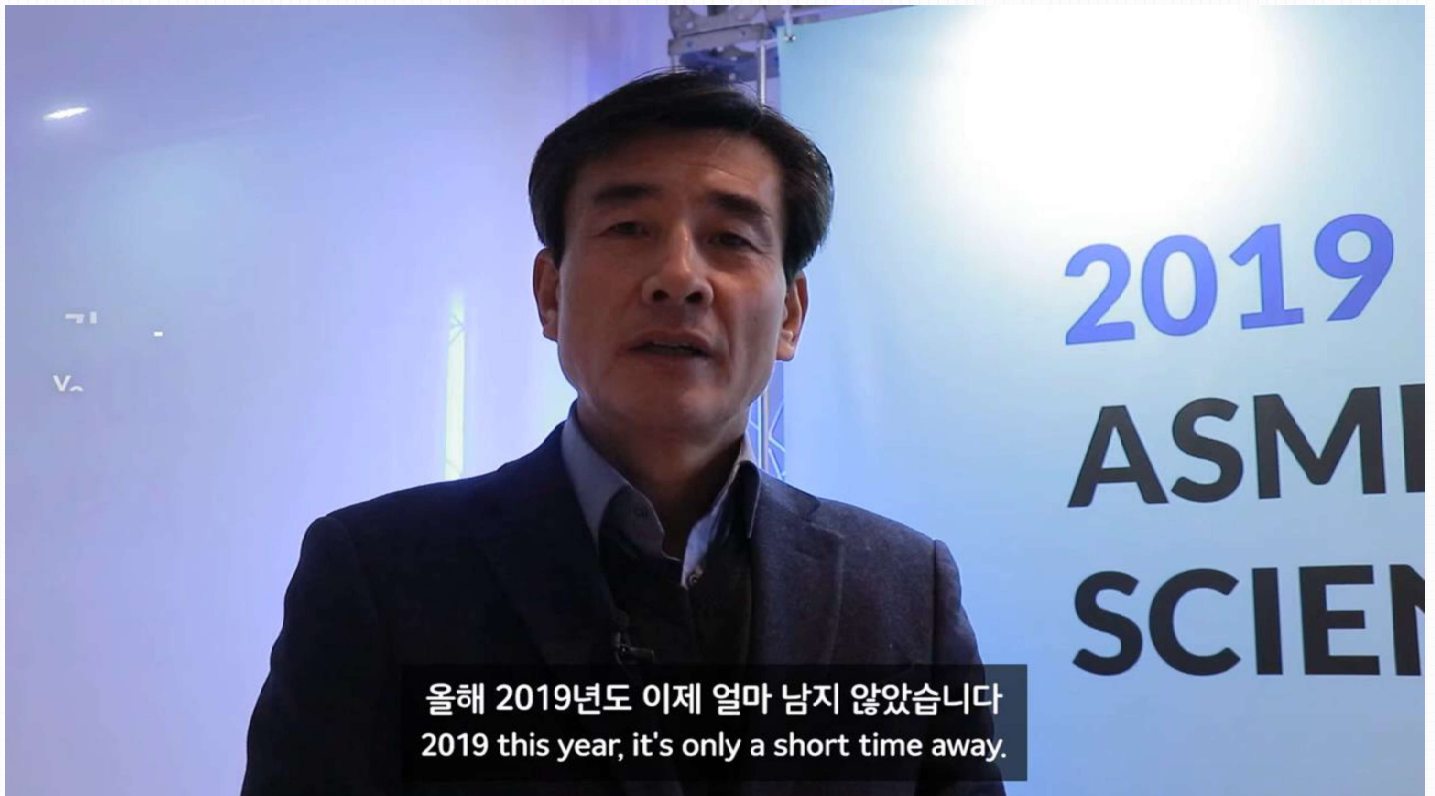
입력 : 2019-04-16 11:03

1



ASML코리아가 초록우산어린이재단 경기지역본부 및 해피캔버스와 지난 11일 ASML코리아 본사에서 사이언스 캠프를 개최했다.

경기지역 초등학생 25명을 대상으로 진행된 사이언스 캠프는 올해부터 본사로 학생들을 초청, 본사 내 임직원들과 함께 코딩에 대해 알아보고 재미있는 미션 해결을 통해 소통과 협력을 기르는 체험 중심의 프로그램이다.



올해 2019년도 이제 얼마 남지 않았습니다
2019 this year, it's only a short time away.

우리의 강점을 기반으로 현재 트렌드를 반영한 제안서 작성 및 고객 관리

효과적인 CSR 제안서 작성법

1. 제안하려고 하는 기업(또는 기관 등)의 필요 사항 확인

- 사회 공헌 사업의 궁극적 목적, 실행 방식, 범위, 예산 등

2. 제안하려고 하는 기업의 기초 정보 확인

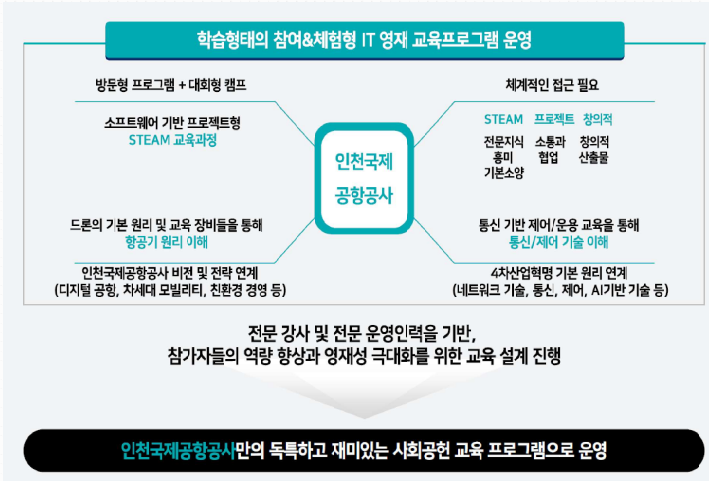
- 기업의 설립 취지, 비즈니스(사업) 구조, CI&BI, 미션 및 비전, CSR&ESG 방침 등

3. 성과가 분명한 해결 방법을 제안서에 제시

- 과업 정의 후 기획안 작성, 구체적인 실행 방안, 예상되는 정량&정성적 성과, 사후관리 등

3. 성과가 분명한 해결 방법을 제안서에 제시

- 과업 정의 후 기획안 작성, 구체적인 실행 방안, 예상되는 정량&정성적 성과, 사후관리 등



II. 교육 프로그램 운영 계획

4. 교육 운영 계획

가. 교육 프로그램 개요

4가지 세부 운영 목표 설정을 통한 차별화되고 흥미있는 교육 프로그램 운영

| | | |
|-------------|---|-------------|
| 01 solution | 충남 지역 초등학교 대상으로 이토피아부품, 알레르기 비염 등 환경성질환의 예방관리 방법에 대한 방문형 체험 프로그램 제공 | 수혜인원 2,400명 |
| 02 solution | 짧은 시간에도 높은 교육효과를 달성할 수 있도록 효율적인 교육 프로그램 시간 구성 | 효율적 시간 구성 |
| 03 solution | VR 체험 프로그램 등 체험 콘텐츠 제공으로 흥미도 증대 | 체험 콘텐츠 |
| 04 solution | 환경성 질환 관련 퀴즈 등을 기반으로 한 핸드북 등 지속적인 교육효과를 제공하는 부가적인 교보재 제공 | 부가 지원 |

[교육 프로그램 운영 개요]



소기의 운영 성과를 바탕으로 지속적으로 유지할 수 있는 기반 마련

지속적인 사업 유치를 위한 방법

1. 완료한 사업을 바탕으로 전체 프로세스 정리

- 사업 재위탁 또는 비슷한 형태의 사업 수주를 위한 전초 작업

2. 유사한 방향성을 가진 CSR 기업을 조사&제안

- 비슷한 사업을 수행하는 곳을 찾아 적극적인 제안

3. 기존 영업망 또는 관계 기관 대응

- 순환 근무, 이직 등을 고려한 영업 관계 구축 및 최근 소식 발송

1. 완료한 사업을 바탕으로 전체 프로세스 정리

- 사업 재위탁 또는 비슷한 형태의 사업 수주를 위한 전초 작업



2. 유사한 방향성을 가진 CSR 기업을 조사&제안

- 비슷한 사업을 수행하는 곳을 찾아 적극적인 제안

CSR 공기업 리스트

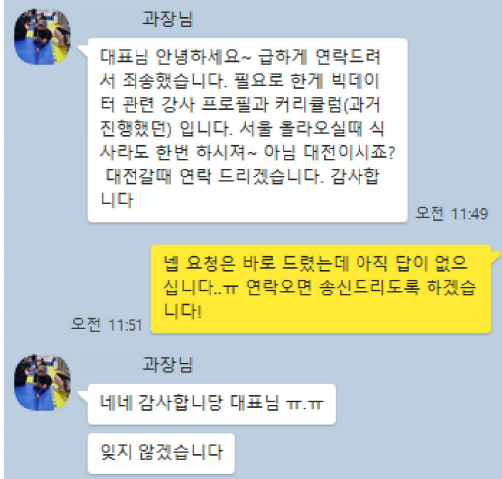
| 기업명 | CSR 담당자 메일(대표 메일) | CSR 부서번호/(대표번호) |
|--------------|-------------------|-----------------|
| 한국전력공사 | | |
| 한국가스공사 | | |
| 한국토지주택공사 | | |
| 한국수력원자력 | | |
| 한국도로공사 | | |
| 한국철도공사 | | |
| 한국농림발전 | | |
| 한국농도발전 | | |
| 한국동서발전 | | |
| 한국서부발전 | | |
| 한국중부발전 | | |
| 한국수자원공사 | | |
| 한국석유공사 | | |
| 인천국제공항공사 | | |
| 한국지식산업진흥원 | | |
| 간호협회 | | |
| 한국KBS | | |
| 한국문화재단 | | |
| 조명도시진흥원 | 연결불가 | |
| 제주국제자유도시개발센터 | | |
| 에스엘 | 2월중 회신조기료함 | |
| 한국광물자원공사 | | |
| 한국에너지공단 | | |
| 한국조폐공사 | | |

CSR 대기업 리스트

| 기업명 | CSR 담당자 메일(대표 메일) | CSR 부서번호/(대표번호) |
|--------------|-------------------|-----------------|
| 삼성 | | |
| 현대자동차 | 정보공개 거부 | |
| SK 행복나눔재단 | | |
| 엘지 전자 | 메일 보내기 링크 | |
| 엘지 디스플레이 | | |
| 엘지 이노텍 | 부재중 | |
| 엘지 실리콘솔루션 | | |
| 엘지 화학 | 메일 보내기 링크 | |
| 엘지 생활건강 | | |
| 엘지 하우스 | 5시 이후나 내일 | |
| 엘지 MMA | 부재중 | |
| 엘지 유희러스 | | |
| 엘지 상사 | 메일 보내기 링크 | |
| 엘지 CNS | 메일 보내기 링크 | |
| 엘지 S&I퍼레이션 | 메일 보내기 링크 | |
| 엘지 경영개발원 | | |
| 엘지 스포츠 | 메일 보내기 링크 | |
| 롯데제과 | | |
| 롯데칠성음료(음료3G) | | |
| 롯데칠성음료(주류3G) | 2시 이후 | |
| 롯데푸드 | 담당자 부재 나중에 클 | |
| 롯데네슬레코리아 | | |
| 롯데아사히주류 | | |
| 롯데유통사업본부 | X | |
| 롯데중앙연구소 | X | |

3. 기존 영업망 또는 관계 기관 대응

- 순환 근무, 이직 등을 고려한 영업 관계 구축 및 최근 소식 발송



4차산업혁명 프로그램

어린이 체험형 안전교육

VR/시뮬레이터 등 최신 기술을 바탕으로 단순 이론이 아닌 체험형 안전교육 진행

7대 의무 안전 교육 중 가장 사고율이 높은 **교통/재난/생활(화재,응급) 안전교육 체험**



**자체 프로그램 진행 사진

아이들이 더 행복한 꿈을
그릴 수 있도록,

아이들이 더 행복한 진로를
찾을 수 있도록,

바른 가치를 전달하기 위해
끊임 없이 노력하는
당신의 해피캔버스가 되겠습니다.



부록

[참고 자료]

충남 소재 후원사들의
사회공헌 활동 현황

충남사회적경제지원센터 성장지원팀

후원사의 지역(충청남도) 사회공헌활동 현황

충남사회적경제지원센터 성장지원팀



01

후원사의 지역(충청남도) 사회공헌활동 현황
2022년 사회적경제기업 지원사업



■ 추진배경

- 충남도 내 사회적경제기업의 사업개발, 판로개척, 기업 간 협업, 투자 유치 지원 등 사회적경제 생태계 진반을 활성화

■ 사업내용 및 실적

| 구 분 | 사업내용 | 사업성과 |
|--------------------|--|---|
| 사회적경제기업 발돋움지원사업 | <ul style="list-style-type: none"> ◦ 6개 기업 공모 선정 후 신규 제품 개발비 지원 ◦ 5개 기업 대상 온오프라인 판로개척 지원 | <ul style="list-style-type: none"> ◦ 지원받은 6개 기업 매출 2억 원 증가 ◦ 지원받은 33개 기업 매출 1억 원 증가 |
| 사회공헌사업 소셜바톤 | <ul style="list-style-type: none"> ◦ 선배 사회적경제기업의 경영노하우 전수 프로그램 | <ul style="list-style-type: none"> ◦ E-러닝 강의콘텐츠 10편 제작 12개 후배 기업 대상 온오프라인 멘토링 7회 |
| 사회적경제 IR챌린지 | <ul style="list-style-type: none"> ◦ 사회적경제기업의 투자제안서 발표 대회 개최 | <ul style="list-style-type: none"> ◦ 민간투자기관에서 본선진출 6개 기업에 대해 투자 결정(22년 총 18억 원 규모) |



■ 추진배경

- 태안군에서 개최되는 전국 장애인 마라톤 대회 지원을 통한 장애인의 건강 증진 및 지역사회 분위기 활성화 기여

■ 사업내용 및 실적

- 참가자 대상 지역특산물(고구마) 증정 지원
- 대회 참가 중증장애인 가족 50명 대상 숙박 지원
- 대회 지원 자원봉사자 500명 대상 식사 제공



■ 추진배경

- 태안군 자원 재활용 활성화를 위한 종이팩 회수 재사용 체계 구축과 연계하여 시니어일자리 창출

■ 사업내용 및 실적

- 태안군 내 종이팩 배출이 많은 학교, 상가, 공동주택 등 74개소에 종이팩 수거함 설치
- 태안군 만 60세 이상 노인 30명 및 관리인력(청장년) 1명 일자리 창출
- 종이팩 재활용을 통해 제작한 휴지를 지역 취약계층에 전달



■ 추진배경

- 코로나19 장기화로 온라인 장보기 및 쇼핑 증가로 인한 아이스팩 사용량 급증
- 2021년 기 진행했던 사업의 높은 만족도를 기반으로 확대 시행

■ 사업내용 및 실적

- 아이스팩 수거함 6대 및 시장 내 냉동고 설치
- 아이스팩 수거 전담 인력 고용(2명)으로 일자리 창출 효과



■ 추진배경

- 지역사회 생태, 관광 거점 지원을 통한 지역경제 활성화 기여
- 수목원 해안전망대에 지원내용 안내판 부착으로 기업 이미지 제고

■ 사업내용 및 실적

- 수목 관리를 위한 3.5톤 화물차량 구입 및 전달
 - 용도: 수목, 퇴비, 수목관리, 자재 운송용

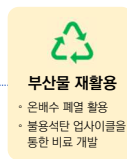
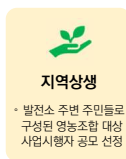


■ 추진배경

- 발전소 인근 지역주민 고령화 및 청장년층 유입 감소로 농어촌 경쟁력 저하
- 보령발전본부 연간 약 30억 톤 온배수 배출, 온배수 폐열 신규 사용자 개발 등 재활용 확대 필요

■ 사업내용 및 실적

- 위치: 보령발전본부 생태공원 유희부지 (면적 20,000㎡)
- 사업시행자: 발전소 인근 지역주민 영농조합 및 보령 스마트팜 전문기업 컨소시엄
 - 에코-스마트팜: 온실 등에 ICT기술을 적용해 적정하게 생육환경을 관리하고 폐열을 열원으로 재활용하는 친환경 최첨단 농장



- 온배수 연간 100만 톤 재활용, 주민 일자리 20명 고용, 지역경제 활성화 및 주민소득 증대



■ 추진배경

- 충남 서천의 특산물인 김 가공공장 설립을 통한 지역의 안정적인 시니어 일자리 창출 및 지역경제 활성화 도모

■ 사업내용 및 실적

- 스틱김 (제조설비 특허획득) 제조 성공
- 스틱자반 출시 → CU 편의점 입점 및 매출 6억 원 달성
- 2021년 매출액 19억 원, 중국 등 해외수출 4억 원 달성
- 노인복지 부문 유공 최우수 장관상 수상 (보건복지부, 2021. 9)



■ 추진배경

- 사회적경제 여행 프로그램 개발 및 확산
- 로컬 콘텐츠 발굴과 확산을 통한 지역 경제 활성화

■ 사업내용 및 실적

- 한국중부발전(주)의 후원으로 (사)충남사회경제네트워크에서 운영하는 사업
- 사회적경제기업을 중심으로 한 친환경-로컬 여행 상품 4개 지역 개발 완료 및 시범 사업 운영
- 논산, 장항, 천안, 아산 4개 지역 총 311명 참여
- 운영사 협동조합 주인 등 사회적경제기업 10개소 결합
- 지역적 관심 고조, KBS 뉴스7 방송 소개, SNS 후기 33건 업로드



감사합니다.



주최 || 충청남도

주관 || 청운대학교 산학협력단, 충남사회적경제지원센터

발행일 || 2023. 7. 5.

발행처 || 충남사회적경제지원센터 성장지원팀

충남 홍성군 홍북읍 홍예공원로 20, 3층

T. 041-406-8120 F. 041-406-8135

본 자료의 무단 전재, 인용, 복제, 배포를 금합니다.

본 자료의 저작권은 각 발표자 및 충남사회적경제지원센터에 있습니다.



CHUNGNAM SOCIAL ECONOMY

CSR FORUM

충남 사회적경제 CSR 포럼