

2023년부터 이렇게 달라집니다



대한민국정부
korea.kr

1 기획재정부

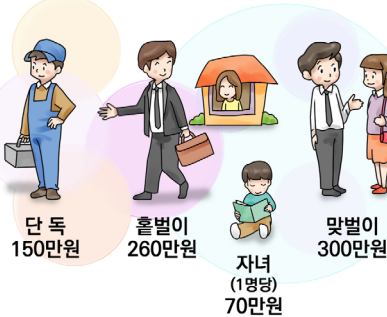
자세한 내용은 p.8

근로·자녀장려금 재산요건 완화 및 최대지급액 인상

시행일 : 2023년 1월 1일

Before

지금까지 저소득 가구의 근로를 장려하고 소득을 지원하여 왔습니다.



After

앞으로는 근로·자녀장려금 재산요건 완화 (2억~2.4억) 및 최대지급액을 인상합니다.



2 기획재정부

자세한 내용은 p.9

연금계좌 세제혜택 확대

시행일 : 2023년 1월 1일

Before

연금계좌 납입액에 대해 세제혜택을 부여합니다.



After

연금계좌 납입액에 대한 세액공제 한도를 상향하는 등 연금계좌 세제혜택을 확대합니다.



3 기획재정부

자세한 내용은 p.10

퇴직소득세 부담 완화

시행일 : 2023년 1월 1일

Before

퇴직소득세 계산 시 근속연수에 따라 일정금액을 공제합니다.

근속연수	현 행
5년 이하	30만원×근속연수
6~10년	150만원+50만원×(근속연수-5년)
11~20년	400만원+80만원×(근속연수-10년)
20년 초과	1,200만원+120만원×(근속연수-20년)

After

퇴직소득세 부담 완화를 위해 근속연수에 따라 공제하는 금액을 상향합니다.

근속연수	개 정
5년 이하	100만원×근속연수
6~10년	500만원+200만원×(근속연수-5년)
11~20년	1,500만원+250만원×(근속연수-10년)
20년 초과	4,000만원+300만원×(근속연수-20년)

4 기획재정부

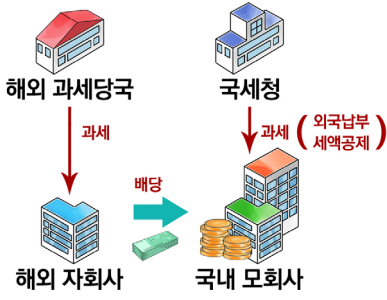
자세한 내용은 p.11

해외자회사 배당금 익금불산입 제도 신설

시행일 : 2023년 1월 1일

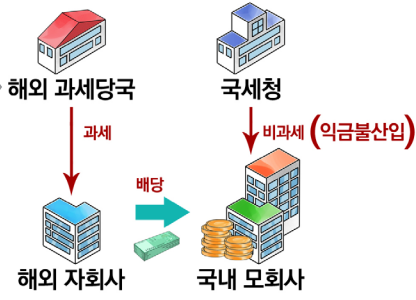
Before

해외자회사 배당금에 대해 외국납부세액공제 방식으로 이중과세 조정



After

해외자회사 배당금은 익금불산입하여 이중과세 조정



5 기획재정부

자세한 내용은 p.12

비거주자·외국법인의 국제·통화안정증권 이자·양도소득 비과세

시행일 : 2023년 1월 1일

비거주자·외국법인의 국제·통화안정증권
이자·양도소득 비과세 제도를 마련합니다.

• 국제 수요기반 확대 및 외국인 국제 투자 유도를 위하여
제도를 마련하였습니다.



6 기획재정부

자세한 내용은 p.13

일감몰아주기 과세제도 합리화

시행일 : 2023년 1월 1일

Before

종전 법인 전체의 세후영업이익을 기준으로
일감몰아주기 증여이익을 산출하였습니다.



After

증여이익계산 시 사업부문별 과세가 허용되고
과세제외 거래가 합리화됩니다.



7 기획재정부

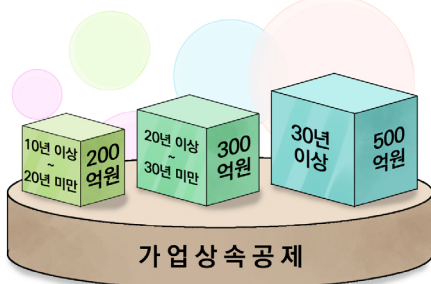
자세한 내용은 p.14

기업상속공제 실효성 제고

시행일 : 2023년 1월 1일

Before

지금까지 10년 이상 사업을 영위한 피상속인이 사업을 상속하는 경우 기업상속재산가액을 공제하였습니다



After

중소·중견기업의 원활한 기업상속 지원을 위해 기업상속공제 적용대상을 확대합니다.



8 기획재정부

자세한 내용은 p.15

주택분 종합부동산세 세율·세부담 상한 조정 및 기본공제금액 상향

시행일 : 2023년 1월 1일

Before

종전에는 조정대상지역 2주택 및 3주택 이상에 대한 중과제도를 운영하였습니다.

과 세 표 준	2주택 이하	3주택 이상*
3억원 이하	0.6%	1.2%
3억원 초과 6억원 이하	0.8%	1.6%
6억원 초과 12억원 이하	1.2%	2.2%
12억원 초과 50억원 이하	1.6%	3.6%
50억원 초과 94억원 이하	2.2%	5.0%
94억원 초과	3.0%	6.0%
법 인	3.0%	6.0%



* 조정대상지역 2주택 포함

After

앞으로는 종합부동산세의 과세표준 12억원 이하 및 조정대상지역 2주택에 대한 중과제도를 폐지하였습니다.

과 세 표 준	2주택 이하	3주택 이상
3억원 이하	0.5%	
3억원 초과 6억원 이하	0.7%	
6억원 초과 12억원 이하	1.0%	
12억원 초과 25억원 이하	1.3%	2.0%
25억원 초과 50억원 이하	1.5%	3.0%
50억원 초과 94억원 이하	2.0%	4.0%
94억원 초과	2.7%	5.0%
법 인	2.7%	5.0%



9 기획재정부

자세한 내용은 p.16

국가전략기술 등 시설투자에 대한 세제지원 확대

시행일 : 2023년 1월 1일

Before

지금까지 국가전략기술 등의 시설투자에 대해 세제지원을 하여왔습니다.

현 행			
구 분	공 제 액 (%)		
	대	중견	중소
일 반	1	3	10
신성장·원천기술	3	5	12
국가전략기술	6	8	16

After

국가전략기술에 대한 시설투자 및 신성장·원천기술 일반 시설투자의 공제율을 상향합니다.

개 정			
구 분	공 제 액 (%)		
	대	중견	중소
일 반	1	5	10
신성장·원천기술	3	6	12
국가전략기술	8	8	16

10 기획재정부

자세한 내용은 p.17

통합고용세액공제 신설

시행일 : 2023년 1월 1일

고용증대 세액공제를 중심으로 5개의 고용지원 제도를 통합하여 '통합고용세액공제'를 신설하여 시행합니다.

• 기본공제 : 고용증가인원 × 1인당 세액공제액

구 분 (청년 범위 : 15~34세)	공 제 액 (단위:만원)			
	중소 (3년)		중견 (3년)	대기업 (2년)
	수도권	지방		
상시근로자	850	950	450	-
청년 정규직, 장애인, 60세 이상, 경력단절여성 등	1,450	1,550	800	400

• 추가공제 : 인원수 × 1인당 세액공제액(1년)

구 분	공 제 액 (단위:만원)	
	중소	중견
정규직 전환자, 육아휴직 복귀자	1,300	900



11 기획재정부

자세한 내용은 p.19

보세판매장(면세점) 특허기간 확대

시행일 : 2023년 1월 1일

Before

면세산업의 환경 변화로 특허기간 관련 제도의 변화가 필요했습니다.



After

고용 안정을 도모하고 면세산업의 경쟁력 강화를 위하여 특허기간 연장 및 갱신 횟수를 확대합니다.



12 금융위원회

자세한 내용은 p.54

대출규제 단계적 정상화

시행일 : 2022년 12월 1일

Before

종전에는 과도하게 제약된 대출규제가 문제가 되었습니다.

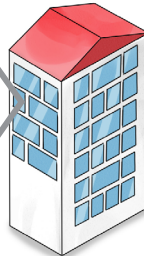


규제지역 내 LTV 한도
주택가격별 · 지역별
20~50% 상이

시가 15억 초과
아파트에 대한
주택구입목적 주담대 금지

After

대출규제가 단계적 정상화됩니다.



시가 15억 초과
아파트에 대한
주택구입목적 주담대 허용

시가 15억 초과
아파트에 대한
주택구입목적 주담대 허용

※서민 · 실수요자에 대한 우대혜택 함께 확대
(LTV 최대 70% 허용, 대출한도 4억→6억)

1 교육부

자세한 내용은 p.66

공립 온라인학교 신설

시행일 : 2023년 중

공립 온라인학교 신설

- 개별 학교에서 개설이 어려운 과목도 온라인학교 신설·운영을 통해 학생이 수강·이수할 수 있습니다.



2 여성가족부

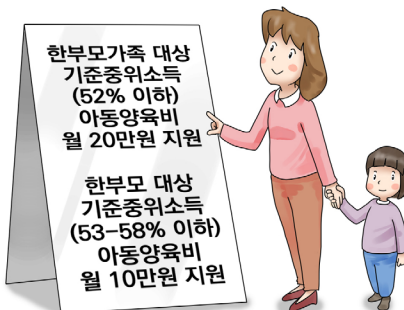
자세한 내용은 p.78

한부모가족 복지급여 지원 대상 확대

시행일 : 2023년 1월 1일

Before

꾸준하게 한부모가족 복지급여를 지원하여 왔습니다.



After

한부모가족 복지급여 지원 대상을 확대합니다.



3 여성가족부

자세한 내용은 p.79

출생신고 전 미혼부 자녀에 대한 아동양육비 지원 절차 완화

시행일 : 2023년 1월 1일

Before

종전에는 출생신고 전 미혼부 자녀가 아동양육비를 지원받기 위해서는 유전자 검사를 제출해야했습니다.



After

향후에는 미혼부 자녀는 아동양육비를 먼저 지원받고 사후에 관련 서류를 보완하면 됩니다.



1 농림축산식품부

자세한 내용은 p.99

공공형 계절근로 사업 본격 시행

시행일 : 2023년 1월

Before

그동안 외국인 계절근로자는 농가의 직접고용만 허용되었습니다.



After

외국인 계절근로자를 농협이 고용·관리하면서 농가에 인력을 공급할 수 있게 됩니다.



2 보건복지부

자세한 내용은 p.101

기초생활보장 급여 확대 및 재산기준 완화

시행일 : 2023년 상반기

Before

꾸준하게 기초생활보장 생계급여액이 확대되어왔습니다.

'22년 기준 중하위 최대 생계급여액

가구구성원수	지 원 금 액
1인가구	583,444원
2인가구	978,026원
3인가구	1,258,410원
4인가구	1,536,324원
5인가구	1,807,355원
6인가구	2,072,101원

After

취약계층에 대한 기초생활보장 강화를 위해 기초생활보장 급여를 확대하고, 재산기준을 완화합니다.

'23년 기준 중하위 최대 생계급여액

가구구성원수	지 원 금 액
1인가구	623,368원
2인가구	1,036,846원
3인가구	1,330,445원
4인가구	1,620,289원
5인가구	1,899,206원
6인가구	2,168,394원

3 보건복지부

자세한 내용은 p.102

긴급복지지원 생계지원금 단가 인상 지원

시행일 : 2023년 1월 1일

Before

그동안 저소득 가구에 대해 최저생활이 보장될 수 있도록 노력하여 왔습니다.

가구구성원수	지 원 금 액
1인가구	583,400원
2인가구	978,000원
3인가구	1,258,400원
4인가구	1,536,300원
5인가구	1,807,300원
6인가구	2,072,100원
7인가구	2,072,100원

8인 이상의 경우, 1인 증가시마다 262,000원씩 추가 지급

주거용 재산 : 대도시 6천9백만원, 중소도시 4천5백만원, 농어촌 3천5백만원
공제한도액 : 생활준비금 공제율 : 기준중위소득 100%

After

경제적으로 취약한 저소득층에 대한 지원을 강화하기 위해 긴급복지지원 생계지원금 단가를 인상합니다.

가구구성원수	지 원 금 액
1인가구	623,300원
2인가구	1,036,800원
3인가구	1,330,400원
4인가구	1,620,200원
5인가구	1,899,200원
6인가구	2,168,300원

7인 이상의 경우, 1인 증가시마다 263,800원씩 추가 지급

주거용 재산 : 대도시 6천9백만원, 중소도시 4천5백만원, 농어촌 3천5백만원
공제한도액 : 생활준비금 공제율 : 기준중위소득 100%

4 보건복지부

자세한 내용은 p.103

장애수당 단가 인상

시행일 : 2023년 1월 1일

Before

지금까지 장애인의 생활 안정을 위해 장애수당을 지급하여왔습니다.



After

물가상승 등을 고려한 장애수당 단가 인상을 통해 저소득 경증 장애인의 소득 지원을 강화합니다.



5 보건복지부

자세한 내용은 p.104

노인성 질환 65세 미만 장애인의 활동지원 신청 허용

시행일 : 2023년 1월 1일

Before

기존에는 노인성 질환이 있는 장애인은 활동지원 급여를 신청할 수 없었습니다.



After

노인성 질환이 있는 65세 미만 장애인의 활동지원 신청이 허용됩니다.



6 보건복지부

자세한 내용은 p.105

자립준비청년(보호종료아동) 지원 강화

시행일 : 2023년 1월/하반기

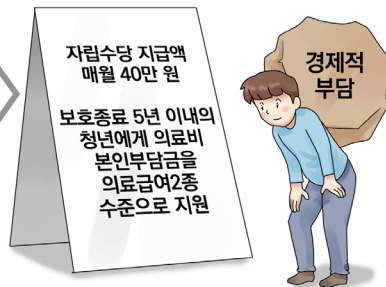
Before

그동안 아동복지시설 및 가정위탁 보호종료 후 5년 동안 자립수당이 지급되었습니다.



After

자립준비청년이 사회진출 과정에서 겪는 경제적 부담을 줄이고자 지원을 강화합니다.



7 보건복지부

자세한 내용은 p.106

부모급여 도입

시행일 : 2023년 1월 1일

Before

그동안 영아가 집중돌봄을 지원하여 왔습니다.

만 0~1세 아동
(‘22.1.1일 이후 출생아)

영아수당
(현금 매월 30만원) 지급



After

부모되는 부담을 경감하기 위해 부모급여가 도입됩니다.

만 0~1세 아동
(‘22.1.1일 이후 출생아)

부모급여
만 0세 월 70만원
만 1세 월 35만원



8 보건복지부

자세한 내용은 p.107

재난적 의료비 지원 문턱 낮추고 모든 질환 확대

시행일 : 2023년 상반기

Before

지금까지 더 좋은 복지를 위해 재난적 의료비 지원사업을 하였습니다.

연 3천만원
(입원) 모든 질환
(외래) 6대 중증질환

의료비
연소득 대비
15% 초과시
재산 과표
5억4천만원
이하시



After

재난적 의료비 지원사업의 문턱을 낮추고, 모든 질환으로 확대합니다.

연 5천만원
모든질환
의료비
연소득 대비
10% 초과시
재산 과표
7억원 이하시



9 보건복지부

자세한 내용은 p.108

자살 고위험군 지원 확대 및 인프라 강화

시행일 : 2023년 1월 1일

Before

그동안 자살예방정책을 추진하였습니다.



After

지자체 자살예방 인프라 확대 및 자살 고위험군 지원을 강화합니다.



10 고용노동부

자세한 내용은 p.123

「청년도전지원사업」 프로그램 다양화 및 지원수준 확대

시행일 : 2023년 1월 1일

Before

지금까지 시행되는 「청년도전지원사업」은 단기프로그램만 운영했습니다.



After

「청년도전지원사업」 중 · 장기 특화프로그램 도입 및 지원수준이 확대됩니다.



11 고용노동부

자세한 내용은 p.124

K-Digital Training, 반도체 등 첨단산업 분야까지 훈련분야 확대

시행일 : 2023년 1월 1일

Before

K-Digital Training은 AI, 빅데이터 등
디지털 신기술 분야 직업훈련사업입니다.



After

K-Digital Training의 훈련분야가
디지털 분야뿐 아니라, 첨단산업 분야까지 확대됩니다.

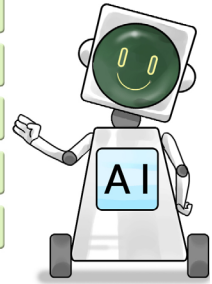
반도체

차세대 디스플레이

신재생에너지

에코업

드론



12 고용노동부

자세한 내용은 p.125

플랫폼 종사자 특화훈련 시행

시행일 : 2023년 1월 1일

플랫폼 종사자 특화훈련이 시행됩니다.

- 플랫폼 종사자 직무 특성에 적합한 특화훈련을 제공하여 플랫폼 종사자의 권익향상과 플랫폼 종사자의 직무능력 향상을 도모합니다.



13 식품의약품안전처

자세한 내용은 p.142

소비기한 표시제 본격 시행

시행일 : 2023년 1월 1일

Before

그동안 식품에는 영업자 중심의 '유통기한'이 표시되었습니다.



After

식품의 안전한 섭취 기한을 알려주는 소비자 중심의 '소비기한'으로 바뀝니다.



14 식품의약품안전처

자세한 내용은 p.143

새벽배송 농산물 신속검사 체계 운영

시행일 : 2023년 2월

Before

새벽배송 농산물은 회수·폐기하기 어려운 특성이 있었습니다.



After

새벽배송 농산물 신속검사 체계를 운영합니다.



1 문화체육관광부

자세한 내용은 p.153

장애예술인 창작물 우선구매 조치 마련

시행일 : 2023년 3월 28일

장애예술인 창작물 우선구매 조치를 마련합니다.

- 장애예술인이 자립적으로 창작 활동에 종사할 수 있는 기반을 마련하기 위한 적극적인 지원책으로 창작물 우선구매에 필요한 조치를 마련합니다.



1 환경부

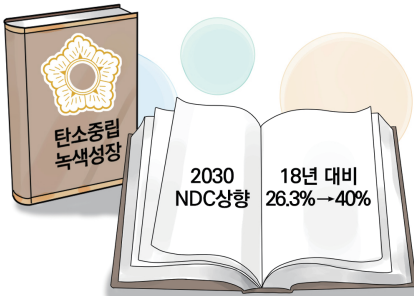
자세한 내용은 p.161

제1차 국가 탄소중립 녹색성장 기본계획 수립·시행

시행일 : 2023년 3월 25일

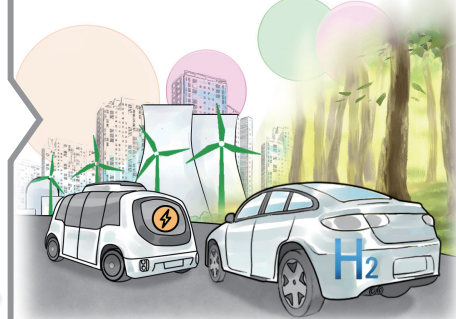
Before

탄소중립·녹색성장 기본법을 제정하고
국가 온실가스 감축목표를 상향하였습니다.



After

구체적인 대책을 포함한 제1차 국가 탄소중립 녹색성장
기본계획을 수립·시행합니다.



2 환경부

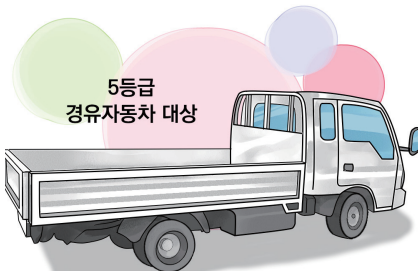
자세한 내용은 p.162

배출가스 4등급 경유자동차 조기폐차 지원

시행일 : 2023년 1월 1일

Before

기존에는 5등급 경유차량에 대해 조기폐차 지원을
하어왔습니다.



After

노후경유차에 대한 조기폐차 지원이 확대됩니다.

4, 5 등급
경유자동차와
비도로용 건설기계
(굴착기, 지게차)



3 환경부

자세한 내용은 p.163

공동주택 층간소음 기준 강화

시행일 : 2023년 1월 2일

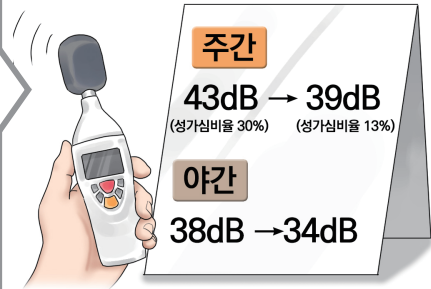
Before

기존 공동주택에 적용되는 층간소음 기준은 주간 43dB, 야간 38dB였습니다.



After

국민 실생활 불편 정도를 고려하여 공동주택 층간소음 기준이 4dB씩 강화됩니다.



4 기상청

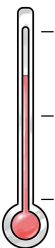
자세한 내용은 p.169

체감온도 기반 폭염특보 정식운영 시행

시행일 : 2023년 5월 15일

Before

기존에는 기온만을 기준으로 하는 폭염특보를 운영하였습니다.



주의보	일최고기온 33℃ 이상인 상태가 2일 이상 지속될 것으로 예상될 때
경보	일최고기온 35℃ 이상인 상태가 2일 이상 지속될 것으로 예상될 때

After

기온과 함께 습도를 고려한 체감온도 기반 폭염특보 정식 운영을 시행합니다

주의보

- 폭염으로 인하여 다음 중 어느 하나에 해당하는 경우
- ① 일최고체감온도 33℃ 이상인 상태가 2일 이상 지속될 것으로 예상될 때
 - ② 급격한 체감온도 상승 또는 폭염 장기화 등으로 중대한 피해 발생이 예상될 때



경보

- 폭염으로 인하여 다음 중 어느 하나에 해당하는 경우
- ① 일최고체감온도 35℃ 이상인 상태가 2일 이상 지속될 것으로 예상될 때
 - ② 급격한 체감온도 상승 또는 폭염 장기화 등으로 광범위한 지역에서 중대한 피해 발생이 예상될 때



※ 시범운영(2020~2022년)

5 기상청

자세한 내용은 p.170

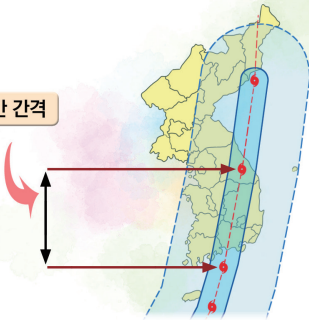
우리나라 영향 태풍정보 상세 제공

시행일 : 2023년 6월 30일

Before

우리나라로 북상하는 태풍정보의 예보간격을
6시간으로 제공하였습니다.

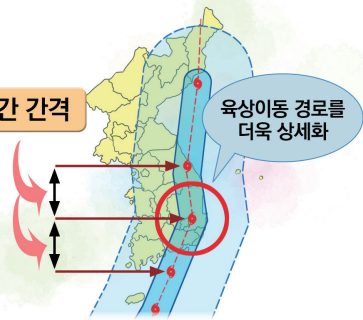
6시간 간격



After

태풍이 한반도 통과 예상 시에는 예보간격을
3시간으로 보다 상세하게 제공합니다.

3시간 간격



6 기상청

자세한 내용은 p.171

도로위험기상정보 시험서비스 시행

시행일 : 2023년 2월

Before

종전까지 운전자의 교통안전을 위한 도로기상정보가
부족하였습니다.



After

교통안전 지원을 위한 도로위험기상정보 시험서비스가
시행됩니다.



1 산업통상자원부

자세한 내용은 p.178

한-인도네시아 CEPA 발효

시행일 : 2023년 1월 1일

한-인도네시아 CEPA 발효

- (상품) 양국은 자국 양허표에 따라 관세를 인하하거나 철폐
- (서비스·투자) 양국은 투자자, 적용대상투자 및 서비스 공급자에 대해 내국민대우와 최혜국대우를 부여
- (협력) 산업·농수임업·표준 등 다양한 분야에서 협력을 강화하고, 협력위원회를 통해 관련 사항 협의



CEPA

포괄적 경제 동반자 협정



1 농림축산식품부

자세한 내용은 p.200

농지 선임대-후매도 제도 도입

시행일 : 2022년 1분기

Before

중동년 청년농업인 대상 농지 선임대-후매도 제도의
근간을 만들기 위해 힘썼습니다.



After

청년농업인 대상 농지 선임대-후매도 제도가 시행됩니다.



2 농림축산식품부

자세한 내용은 p.201

청년농 영농정착지원사업 확대·개편

시행일 : 2023년 하반기

Before

종전에는 청년농 영농정착지원사업에
힘써왔습니다.



After

청년농업인 초기소득 안정을 위해 청년농
영농정착지원사업을 확대·개편합니다.



3 농림축산식품부

자세한 내용은 p.202

청년농 금융부담 완화 추진

시행일 : 2023년 1월

Before

종전에는 청년농 대상 융자 지원 조건이 제한적이었습니다.



After

융자금 지원한도 상향, 금리 인하, 상환기간 확대 등을 통해 청년농업인의 금융 부담을 완화합니다.



4 농림축산식품부

자세한 내용은 p.203

자연재난 피해농가 금융지원 대상자금 전면확대

시행일 : 2022년 12월 11일

Before

자연재난으로 인한 큰 피해가 발생한 농가에게 일부자금 (4개)만 상환연기 및 이자감면 금융지원을 했었습니다.



After

앞으로는 자연재난으로 인한 큰 피해 발생 농가가 대출한 모든 정책자금(54개)에 금융지원 혜택을 전면확대합니다.



5 농림축산식품부

자세한 내용은 p.204

기본형 공익직불금 지급대상 확대

시행일 : 2023년 4월 19일

Before

'17~'19년 당시 직불금을 받지못한 농지는
기본형공익직불금 지급 대상에서 제외되었습니다.



After

'17~'19년 직불금 미지급 농지도 기본형 직불금을
받을 수 있도록 지급대상을 확대합니다.



6 농림축산식품부

자세한 내용은 p.205

낙농제도 개편

시행일 : 2023년 1월 1일

Before

종전 낙농제도는 여러 요인으로 인한 국제 경쟁력 감소,
산업의 지속가능성이 우려되었습니다.



· 생산비연동제:
생산비 변동에 따른 가격적용

· 인센티브 기준:
유지방 최고구간 4.1%로 제공

· 낙농진흥회 의사결정:
(개의) 재적이사 2/3이상 출석
(의결) 출석이사 과반수 찬성

After

지속가능한 낙농산업 발전을 위하여
낙농제도가 개편됩니다.

· 용도별 차등가격제:
음용용, 가공용으로 구분하여
다른 가격 적용(생산비, 시장상황 반영)

· 인센티브 기준:
유지방 최고구간 3.8%로 조정
(지속가능지표 추가)

· 낙농진흥회 의사결정:
(개의) 재적이사 과반수 출석
(의결) 재적이사 과반수 찬성



7 농림축산식품부

자세한 내용은 p.206

농산물온라인거래소 출범

시행일 : 2023년 12월

Before

기존에는 16개 농협 공판장 에서 일부 농산물의 온라인 도매거래를 시범 실시 하였습니다.



After

농산물 도매거래 혁신을 위해 전국단위 농산물온라인거래소를 출범합니다.



8 농림축산식품부

자세한 내용은 p.207

전략작물직불제 시행

시행일 : 2023년 1월

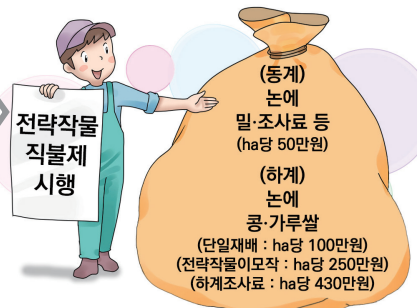
Before

그동안 논할용직불제를 시행하여 농가 소득을 높이는 데 기여하였습니다.



After

쌀 수급 안정 및 식량안보 대응을 위한 전략작물직불제를 시행합니다.



9 해양수산부

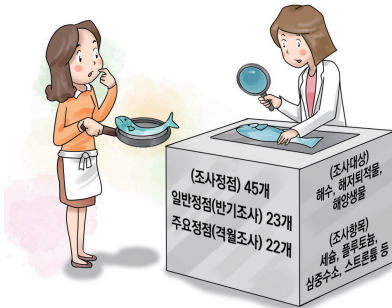
자세한 내용은 p.220

방사성물질 해양 측정체계 강화

시행일 : 2023년 1월

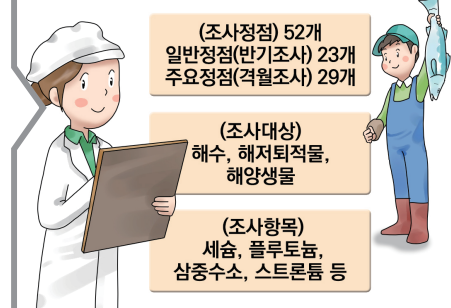
Before

종전에는 국내 연안 45개 정점을 대상으로
모니터링했습니다.



After

우리 해양환경과 수산물 안전을 위하여 방사성물질 해양
측정체계를 강화합니다.



10 해양수산부

자세한 내용은 p.221

잘사는 어촌을 위한 ‘어촌신활력증진사업’ 시행

시행일 : 2023년 1월

잘사는 어촌 ‘어촌신활력증진사업’을
시행합니다.

- 어촌의 경제·생활 환경 개선 및 신규인력 정착 지원 등 어촌공간의 규모와 특성에 따른 맞춤형(3개 유형) 사업을 지원합니다.



11 해양수산부

자세한 내용은 p.222

소외도서 항로운영 지원 시범실시

시행일 : 2023년 1분기

소외도서 항로운영 지원을 시범실시합니다.

- 여객선, 도선 등이 미기항하는 소외도서 주민의 해상교통수단 구축을 위해 지자체가 항로를 운영하는 경우 항로운영비용 일부를 지원합니다.



1 국방부

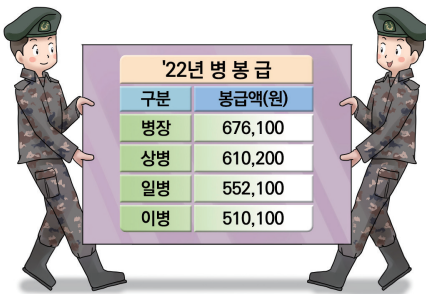
자세한 내용은 p.237

2023년 병 봉급 병장 기준 월 100만원으로 인상

시행일 : 2023년 1월 1일

Before

군 복무가 자랑스러운 나라를 실현하기 위해 병 봉급 인상을 추진해 왔습니다.



After

병역의무 이행에 대한 합당한 보상과 예우를 위해 '23년 병 봉급이 병장 기준 월 100만원으로 인상됩니다.



2 국방부

자세한 내용은 p.238

동원훈련 보상비 인상

시행일 : 2023년 예비군훈련 시부터

Before

군 복무 이후에도 법령에 따라 예비군훈련을 의무적으로 수행하고 있는 예비군에게 동원훈련 보상비를 지급해 왔습니다.



After

예비군훈련에 대한 적절한 보상을 위해 '23년에는 동원훈련 보상비가 전년 대비 32% 증가한 82,000원으로 인상됩니다.



3 국가보훈처

자세한 내용은 p.243

교통복지카드 전국호환 사업 시행

시행일 : 2023년 1월

Before

상이국가유공자가 대중교통 이용 시 신분증 확인에 따른 이용에 많은 불편이 있었습니다.



After

몸이 불편한 상이국가유공자의 교통복지카드 전국호환 사업이 시행됩니다.



4 국가보훈처

자세한 내용은 p.244

정전 70주년 계기 6·25참전유공자에 새 제복 지급

시행일 : 2023년 1월

정전 70주년 계기 6·25참전유공자에 새 제복이 지급됩니다.

• 6·25전쟁 정전 70주년을 맞아 6·25참전유공자에 사회적 존경심과 상징성을 담은 제복을 제작·보급합니다.



5 병무청

자세한 내용은 p.245

사회복무요원 건강보험료 전액 지원

시행일 : 2023년 1월

Before

그동안은 사회복무요원의 건강보험료는, 전액 면제받는
현역병과 형평성 문제가 있었습니다.



After

사회복무요원 건강보험료를 전액 지원합니다.



1 법무부

자세한 내용은 p.263

미성년자 빚 대물림 방지 규정 신설

시행일 : 2022년 12월 13일

Before

그동안 법정대리인이 제때 상속포기나 한정승인을 하지 않으면, 부모의 빚이 대물림되었습니다.



After

이제 성년이 된 후에도 상속채무 초과사실을 안 날부터 3개월 내에 한정승인이 가능합니다.



2 법무부·법제처

자세한 내용은 p.264, 273

만 나이로 법적·사회적 기준 통일(민사·행정)

시행일 : 2023년 6월 28일

Before

기존에는 만 나이 계산·표시 원칙이 법령상 명확하게 규정된 바가 없었습니다.



After

민법과 행정기본법에 만 나이 계산·표시 원칙이 확립됩니다.



3 행정안전부

자세한 내용은 p.269

고향사랑기부제 시행

시행일 : 2023년 1월 1일

고향사랑기부제 시행

- 개인이 주소지 외 전 지방자치단체에 원스톱 기부시스템인 '고향사랑e음'으로 연간 500만원까지 기부하실 수 있습니다. 기부자에게는 세액공제(10만원까지 전액, 10만원 초과 16.5%)와 기부금의 30% 이내 답례품(지역특산물 등) 혜택을 드립니다.



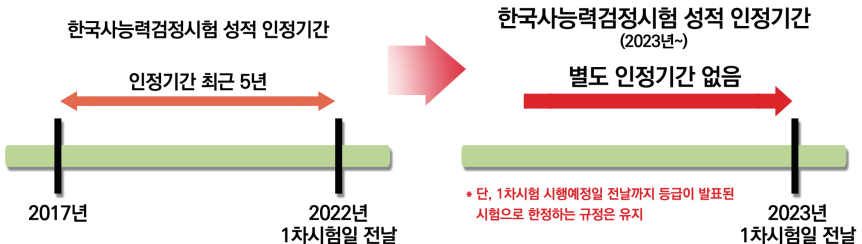
4 인사혁신처

자세한 내용은 p.272

국가공무원 5·7급 공채시험 한국사능력검정시험 인정기간 폐지

시행일 : 2023년 1월 1일

국가공무원 5·7급 공채시험 등에서 한국사능력검정시험 성적 인정기간이 사라집니다. 이미 기존등급(2급) 이상의 한국사능력검정시험 성적을 취득했다면, 취득시기와 상관없이 유효한 성적으로 인정됩니다.



5 해양경찰청

자세한 내용은 p.289

「수상레저기구등록법」 제정안 및
「수상레저안전법」 전부개정안 전면시행

시행일 : 2023년 6월 11일

Before

기준에 「수상레저안전법」 제정 이후 수많은 개정으로 인한 복잡성과 국민들이 이해하는데 어려움이 있어 법을 효율적으로 운용하는데 한계가 있었습니다.

조종면허증 대여·알선 금지,
보험등 가입관리
전산망 구축·운영 규정 無



지도·감독 근거,
안전검사필증 부착 의무화,
위치발신장치 설치 의무화 규정 無

After

「수상레저기구등록법」 제정안 및 「수상레저안전법」
전부개정안이 전면시행됩니다.



대여·알선행위를
금지

보험 가입을 위한
필요한 조치

지도·감독할 수
있도록 함

안전검사필증을 발급

위치발신장치를
갖추도록 규정